

Керанка Недева

Наньо Нанев

Вълко Стоилов

**ПРОИЗВОДСТВОТО НА РАСТЕНИЕВЪДНА
ПРОДУКЦИЯ В БЪЛГАРИЯ – ГАРАНЦИЯ ЗА
ПЕРСПЕКТИВНО БИОЛОГИЧНО
ЗЕЛЕНЧУКОПРОИЗВОДСТВО**



ГОДИШНИК НА ВУАРР

ТОМ VI



UNIVERSITY OF AGRIBUSINESS AND RURAL DEVELOPMENT
YEARBOOK, VOLUME VI, 2018

**THE PLANT PRODUCTION IN BULGARIA –
A GUARANTEE FOR PERSPECTIVE ORGANIC
VEGETABLE GROWING**

Keranka Nedeva, Nanyo Nanev, Valko Stoilov

Abstract: The present study examines the main aspects of the development of vegetable production. The legal regulation of organic plant production is covered. The current state of vegetable production in Bulgaria and the place of the greenhouse sector "Vegetables" in the economy of the country are analyzed. The real possibilities for overcoming the problems of the current state of the Bulgarian greenhouse production are pointed out. Emphasis is placed on organic farming in the world and in Bulgaria. A critical analysis has been made and opinions of our experts have been compared to uncover the potential of this important sector in our agriculture.

Keywords: organic farming, organic plant growing, greenhouse sector.

ПРОИЗВОДСТВОТО НА РАСТЕНИЕВЪДНА ПРОДУКЦИЯ В БЪЛГАРИЯ – ГАРАНЦИЯ ЗА ПЕРСПЕКТИВНО БИОЛОГИЧНО ЗЕЛЕНЧУКОПРОИЗВОДСТВО

Керанка Недева, Наньо Нанев, Вълко Стоилов

Резюме: В настоящото изследване са разгледани основни аспекти на развитието на зеленчукопроизводството. Обхваната е правната регламентация на биологичното растениевъдство. Анализирано е актуалното състояние на зеленчукопроизводството в България и място на оранжерийен сектор „Зеленчуци“ в икономиката на страната. Посочени са реалните възможности за преодоляване на проблемите на сегашното състояние на българското оранжерийно производство. Акцентира се върху биологичното земеделие в света и у нас. Направен е критичен анализ и са сравнени становища на наши експерти за разкриване на потенциала на този важен сектор в нашето земеделие.

Ключови думи: биологично земеделие, биологично растениевъдство, оранжерийен сектор „зеленчуци“.

БИОЛОГИЧНОТО РАСТЕНИЕВЪДСТВО В БЪЛГАРИЯ – НОРМАТИВНА РЕГЛАМЕНТАЦИЯ

Биологичното растениевъдство е система за управление на сектора, в която се съчетават най-добрите практики по отношение опазването на околната среда, поддържа се висока степен на биологично разнообразие, опазват се природните ресурси, прилагат се високи стандарти и методи на производство, съобразени с предпочитанията на част от потребителите към продукти, произведени чрез използване на естествени вещества и процеси.

След приемането на България в Европейския съюз (ЕС) през 2007 г. специфичните правила за биологично растениевъдство се регламентират с Регламент (ЕИО) № 2092/91 на Съвета от 24 юни

1991 година. Въз основа на този Регламент в България се създава Наредба 11 за условията и реда за прилагане на мярка 214 „Агроекологични плащания“ от Програмата за развитие на селските райони (ПРСР) за периода 2007 - 2013 г. (6.04.2009 г.) С наредбата се определят условията за кандидатстване и плащанията за биологично земеделие.

ЕС замени Регламент 2092/91 с два нови регламента: Регламент (ЕО) № 834/2007 на Съвета (28 юни 2007 г.) относно биологичното производство и етикетирането на биологични продукти и за отмяна на Регламент (ЕИО) № 2092/91 и Регламент на комисията (ЕО) № 889/2008 (5 септември 2008 г.) за определяне на подробни правила за прилагането на Регламент (ЕО) № 834/2007 на Съвета относно биологичното производство и етикетирането на биологични продукти по отношение на биологичното производство, етикетирането и контрола.

Българското законодателство, което е свързано с биологичното земеделие към настоящия момент, е обобщено в две наредби:

1. Наредба №1 (7.02.2013 г.) за прилагане на правилата на биологично производство на растения, животни и аквакултури, растителни, животински продукти, продукти от аквакултури и храни, тяхното етикетиране и контрола върху производството и етикетирането.

2. Наредба №4 (24 февруари 2015 г.) за прилагане на мярка 11 „Биологично земеделие“ от ПРСР за периода 2014 - 2020 г. В тази наредба са представени начини за кандидатстване и получаването на субсидии за земеделски стопани, които стопанисват биологично стопанство от следния вид: за биологично растениевъдство, биологично животновъдство и биологично пчеларство.

Помощта е два вида:

- за стопанства, които са в период на преход към биологично производство;

- за стопанства, които са преминали периода на преход и вече са биологични.

Плащанията са по-големи за стопанства в преход, защото тогава растенията се отглеждат по биологичен път, а продукцията се продава като конвенционална. За да стартира едно стопанство като биологично, то трябва да сключи договор с контролиращо лице. Контролиращите лица за биологично производство (около 15) получават разрешение за тази дейност от МЗХГ.

В таблица 1 са посочени диференцирания размер на субсидиите за земеделски стопани, стопанисващи биологична продукция по култури (lv/ha) съгласно Наредба № 4 (24 февруари 2015 г.).

Таблица 1. Субсидии за земеделски стопани, произвеждащи биологична продукция по култури (lv /ha)

Култури	Субсидия за преминаване към биоземеделие	Субсидия за биоземеделие
Полски култури, вкл. фуражни	284	168
Постоянно затревени площи	128	112
Трайни насаждения, лозя и маслодайна роза	736	557
Ароматни и медицински растения	515	405
Зеленчукови култури	575	399

Източник: МЗХГ

Продължителността на преходния период към биологично производство при отглеждане на растения и растителни продукти при спазване на разпоредбите е следната:

1. най-малко две години върху земеделските площи;
2. най-малко две години при ливади или площи с многогодишни фуражни култури;
3. най-малко три години при многогодишни култури, различни от фуражните.

Управлението на биологичното земеделие към настоящия момент е илюстрирано на Схема 1.

АКТУАЛНО СЪСТОЯНИЕ НА ЗЕЛЕНЧУКОПРОИЗВОДСТВОТО В БЪЛГАРИЯ

През стопанската 2017 г. площите, използвани за производство на зеленчуци в земеделските стопанства, са 74,8 хил. ha - с 24% повече от предходната година. Откритите площи, засадени със зеленчуци, са 73,8 хил. ha, от които са реколтирани 71,4 хил. ha. Оранжерииите са с площ 0,966 хил. ha, като са използвани 2,06 пъти за производство на зеленчуци.

Продукцията от зеленчуци реколта'2017 е в размер на 831,1 хил. t, като от тях 102,2 хил. t са оранжерийно производство. Най-голямо е производството на картофи – 227,8 хил. t, домати – 158,8 хил. t, дини – 108,1 хил. t и пипер – 54,5 хил. t.

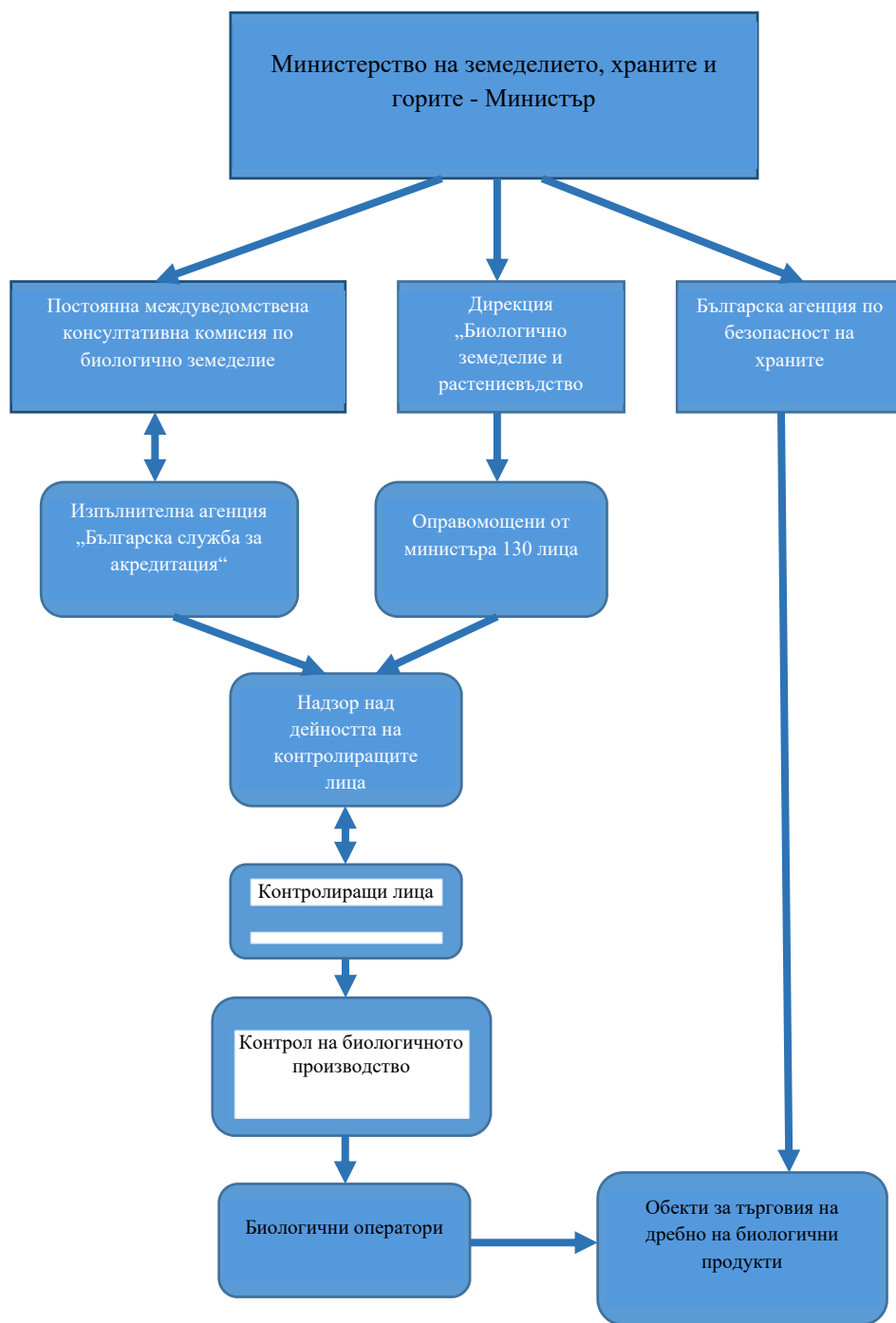
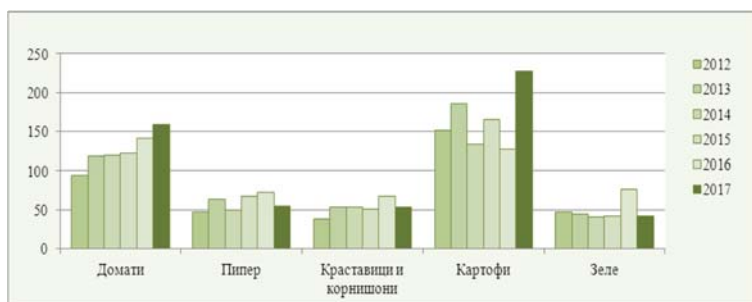


Схема 1. Управление на биологичното земеделие в страната

Таблица 2. Основни площи за производство на зеленчуци – реколта'2017 (ha)

Основни площи	Използвани площи реколта'2017
Открити площи с пресни зеленчуци, ягоди, картофи и бобови	73 797
Стъклени оранжерии	377
Полиетиленови оранжерии	589
Общо оранжерийна площ	966
Обща площ	74 763

Източник: МЗХГ, отдел „Агростатистика“, Анкета „Производство на зеленчуци – реколта'2017“



Графика 1. Производството на основни зеленчуци по години (хил. t)

Източник: МЗХГ, отдел „Агростатистика“, Анкета „Производство на зеленчуци – реколта'2017“



Графика 2. Реализация на продукцията – реколта'2017 (%)

Източник: МЗХГ, отдел „Агростатистика“, Анкета „Производство на зеленчуци“

Таблица 3. Площи, производство и средни добиви от зеленчуци - реколта'2017

Наименование	Открити реколтирани площи (ha)	Среден добив (kg/ha)	Производство (t)		
			Открити площи	Оранжерии	Общо
Плодови зеленчуци	19 232	-	344 543	97 976	442 519
Домати	4 376	23 434	102 548	56 214	158 762
Краставици	282	16220	4 574	37 980	42 554
Корнишони	470	22 696	10 667	1 177	11 844
Патладжани	481	24 757	11 908	-	-
Тиквички	105	18 229	1 914	16	1 930
Тикви и кратуни	1 869	10 884	20 342	-	-
Тикви за семе	143	664	95	-	95
Пъпеша	2 674	9 906	26 489	-	-
Дини	4 820	22 436	108 141	-	108 141
Пипер-сладък	3 257	16 058	52 301	2 243	54 544
Лют пипер	15	10 267	154	124	278
Сладка царевица	491	8 464	4 156	-	4 156
Бамя	249	5 036	1 254	-	1 254
Пресни бобови култури	982	-	6 756	6	6 762
Градински грах - зелен	766	7 204	5 518	-	5 518
Градински фасул - зелен	216	5 731	1 238	6	1 244
Изсушени боб. култури	31 444	-	43 005	-	43 005
Зрял фасул	2 749	910	2 502	-	2 502
Леща	4 471	1 324	5 920	-	5 920
Пресни бобови култури	982	-	6 756	6	6 762
Изсушени бобови култури	31 444	-	43 005	-	43 005
Зрял фасул	2 749	910	2 502	-	2 502
Леща	4 471	1 324	5 920	-	5 920
Нахут	22 564	1 435	32 383	-	32 383
Други изсушени бобови (грах-зърно и бакла)	1 660	-	2 200	-	2 200
Зеленчуци от рода Brassica	-	-	-	-	43 831

Главесто зеле	1 692	24 715	41 817	-	-
Цветно зеле (карфиол)	63	18 698	1 178	-	1 178
Броколи	75	10 693	802	-	802

Източник: МЗХГ, отдел „Агростатистика“ – Анкета „Производство на зеленчуци“

Таблица 4. Площи, производство и средни добиви от зеленчуци - реколта'2017

Наименование	Площи-открити реколтирани (ha)	Среден добив* kg/ha	Производство (t)		
			От открити площи	От оранжерии	Общо
Плодови зеленчуци	19 232	-	344 543	97 976	442 519
Домати	4 376	23 434	102 548	56 214	158 762
Краставици	282	16 220	4 574	37 980	42 554
Корнишони	470	-	-	-	-
Патладжани	481	24 757	11 908	-	-
Тиквички	105	18 229	1 914	16	1 930
Тикви и кратуни	1 869	10 884	20 342	-	-
Тикви за семе	143	664	95	-	95
Пъпеши	2 674	9 906	26 489	-	-
Дини	4 820	22 436	108 141	-	108 141
Пипер-сладък	3 257	16 058	52 301	2 243	54 544
Лют пипер	15	10 267	154	124	278
Сладка царевица	491	8 464	4 156	-	4 156
Бамя	249	5 036	1 254	-	1 254
Пресни бобови култури	982	-	6 756	6	6 762
Градински грах - зелен	766	7 204	5 518	-	5 518
Градински фасул - зелен	216	5 731	1 238	6	1 244
Изсушени бобови култури	31 444	-	43 005	-	43 005
Зрял фасул	2 749	910	2 502	-	2 502
Леща	4 471	1 324	5 920	-	5 920
Нахут	22 564	1 435	32 383	-	32 383
Други изсушени бобови	1 660	-	2 200	-	2 200
Главесто зеле	1 692	24 715	41 817	-	-
Цветно зеле (карфиол)	63	18 698	1 178	-	1 178

Броколи	75	10 693	802	-	802
Артишок	178	3 360	598	-	598
Салати и марули	116	19 147	2 221	2 958	5 179
Копър	85	5 012	426	-	426
Спанак	66	5 439	359	15	374
Праз	49	21 816	1 069	-	1 069
Лук кромид – зелен	45	17 800	801	55	856
Магданоз	35	14 657	513	-	513
Грудкови и лукови зеленчуци	3 869	-	51 578	980	52 558
Лук кромид - зрял	2 080	11 298	23 499	-	-
Моркови	1 150	20 469	23 539	-	23 539
Чесън – зрял	387	3 731	1 444	-	1 444
Салатно цвекло	99	11 394	1 128	-	1 128
Арпаджик	87	9 195	800	-	800
Други грудкови зеленчуци	66	-	1 168	-	-
Картофи	12 806	17 782	227 713	102	227 815
Ягоди	655	8 121	5 319	40	5 359
Общо:	71 442	///	728 850	102 234	831 084

* Средните добиви са от открити площи

Източник: МЗХГ, отдел „Агростатистика“ – Анкета „Производство на зеленчуци“

По райони на планиране (таблица 5) разпределението в страната на оранжерийната площ не е равномерно. Почти 50% от съществуващите оранжерии са съсредоточени в Южен централен район, следван от Югозападния район. Главната причина за тази концентрация са по-благоприятните климатични условия – по-високи средно дневни температури през зимните и пролетни месеци, повече слънчева и физиологично активна радиация, по-малък брой дни със задържане на снежната покривка. По-благоприятните климатични условия оказват пряко влияние върху размера на променливите разходи в частта на отоплението и върху получаваните добиви и качество на продукцията.

Таблица 5. Площи, производство и средни добиви от зеленчуци - реколта '2017 NUTS2¹

Площи - открити реколтирани (ha)

Райони	Домати	Пипер (сладък и лют)	Краставици и корнишони	Патладжани*	Дини и пъпеши*
България	4 376	3 272	752	481	7 494
СЗ	258	251	41	14	456
СЦ	168	55	171	27	627
СИ	119	515	163	12	1 507
ЮИ	594	286	93	36	1 055
ЮЗ	495	165	160	45	262
ЮЦ	2 742	2 000	124	347	3 587

*Производството на патладжани, пъпеши, главесто зеле и лук-кромид зрял е само от открити площи

Източник: МЗХГ, отдел „Агростатистика“, Анкета „Производство на зеленчуци“

Производство (t)

Райони	Домати	Пипер (сладък и лют)	Краставици и корнишони	Патладжани*	Дини и пъпеши*
България	158 762	54 822	54 398	11 908	134 630
СЗ	5 363	3 522	1 972	569	7 918
СЦ	6 610	912	4 214	739	12 076
СИ	4 438	7 238	6 505	195	27 856
ЮИ	24 273	6 159	4 426	1 255	21 279
ЮЗ	34 338	3 666	17 113	1 242	6 478
ЮЦ	83 740	33 325	20 168	7 908	59 023

¹ Регламент (ЕС) № 31/2011. Районите, които образуват ниво 2 (NUTS2) са както следва:

Северозападен (СЗ) – Видин, Враца, Монтана, Ловеч и Плевен;

Северен централен (СЦ) – Велико Търново, Габрово, Разград, Русе и Силистра;

Североизточен (СИ) – Варна, Добрич, Търговище и Шумен;

Югоизточен (ЮИ) – Бургас, Сливен, Ямбол и Стара Загора;

Югозападен (ЮЗ) – Благоевград, Кюстендил, Перник, София-столица и София област;

Южен централен (ЮЦ) – Кърджали, Пазарджик, Пловдив, Смолян и Хасково.

Средни добиви от открити площи (kg/ha)

Райони	Домати	Пипер (сладък и лют)	Краставици и корнишони	Патладжани*	Дини и пъпеши*
България	23 434	16 031	20 267	24 757	17 965
СЗ	16 093	13 829	14 537	40 643	17 364
СЦ	17 554	12 255	15 860	27 370	19 260
СИ	14 017	13 612	20 785	16 250	18 484
ЮИ	34 061	20 329	20 280	34 861	20 170
ЮЗ	18 675	20 267	25 569	27 600	24 725
ЮЦ	23 451	16 071	20 710	22 790	16 455

Открити реколтирани площи (ha)

Райони	Картофи	Главесто зеле*	Лук кромид- зрял*	Фасул-зърно	Ягоди
България	12 806	1 692	2 080	2 749	655
СЗ	470	81	154	398	101
СЦ	270	171	181	282	125
СИ	256	68	125	1 040	77
ЮИ	804	229	1 059	266	33
ЮЗ	6 373	315	126	427	39
ЮЦ	4 633	828	435	336	280

Производство (t)

Райони	Картофи	Главесто зеле*	Лук кромид- зрял*	Фасул-зърно	Ягоди
България	227 815	41 817	23 499	2 502	5 359
СЗ	7 438	1 957	1 844	266	931
СЦ	3 817	4 838	2 264	231	1 114
СИ	5 153	1 236	1 407	1 243	460
ЮИ	10 296	5 641	11 674	209	183
ЮЗ	120 875	8 617	1 116	328	248
ЮЦ	80 236	19 528	5 194	225	2 423

Средни добиви от открити площи (kg/ha)

Райони	Картофи	Главесто зеле*	Лук кромид-зрял*	Фасул-зърно	Ягоди
България	17 782	24 715	11 298	910	8 121
СЗ	15 826	24 160	11 974	668	9 218
СЦ	14 078	28 292	12 508	819	8 912
СИ	20 129	18 176	11 256	1 195	5 974
ЮИ	12 806	24 633	11 024	786	5 545
ЮЗ	18 957	27 356	8 857	768	6 128
ЮЦ	17 314	23 585	11 940	670	8 543

*Производството на патладжани, пъпеши, главесто зеле и лук-кромид зрял е само от открити площи

Таблица 6. Сравнение на общото производство

Видове зеленчуци	Реколта 2017 (t)	Реколта 2016 (t)	Изменение спрямо 2016 г. (%)
Домати	158 762	141 367	12,3
Пипер	54 822	72 030	-23,9
Патладжани	11 908	7 905	50,6
Краставици и корнишони	54 398	66 653	-18,4
Дини и пъпеши	134 630	102 338	31,6
Картофи	227 815	127 182	79,1
Зеле	41 817	75 650	-44,7
Лук кромид-зрял	23 499	14 921	57,5
Ягоди	5 359	5 150	4,1

Таблица 7. Сравнение на средните добиви

Видове зеленчуци	Реколта 2017 (kg/ha)	Реколта 2016 (kg/ha)	Изменение спрямо 2016 г. (%)
Домати	23 434	25 555	-8,3
Пипер	16 031	19 050	-15,8
Патладжани	24 757	25 084	-1,3
Краставици и корнишони	20 267	17 232	17,6
Дини и пъпеши	17 965	15 783	13,8
Картофи	17 782	15 150	17,4
Зеле	24 715	26 265	-5,9

Видове зеленчуци	Реколта 2017 (kg/ha)	Реколта 2016 (kg/ha)	Изменение спрямо 2016 г. (%)
Лук кромид-зрял	11 298	10 931	3,4
Ягоди	8 121	7 566	7,3

Таблица 8. Оранжерийно производство през 2017 г. спрямо 2016 г.

Видове зеленчуци	Реколта 2017 (t)	Реколта 2016 (t)	Изменение спрямо 2016 г. (%)
Домати	56 214	49 037	14,6
Пипер	2 367	3 887	-39,1
Краставици	37 980	56 987	-33,4
Корнишони	1 177	309	280,9
Салати и марули	2 958	1 938	52,6
Други зеленчуци (без гъби)	1 562	954	63,7
Общо:	102 234	113 112	-9,6

Таблица 9. Сравнение на реколтираните площи

Видове зеленчуци	Реколта 2017 (ha)	Реколта 2016 (ha)	Изменение спрямо 2016 г. (%)
Домати	4 376	3 613	21,1
Пипер	3 272	3 577	-8,5
Краставици	282	247	14,2
Корнишони	470	296	58,8
Дини и пъпеши	7 494	6 484	15,6
Патладжани	481	311	54,7
	8 376		52,9
Зеле	1 692	2 875	-41,1

Източник: МЗХГ, отдел „Агростатистика“ - Анкета „Производство на зеленчуци – реколта 2017 и 2016“

Структурата на реколтираните площи по култури за периода 2001 -2016 г. е представена на Таблица 10.

Таблица 10. Реколтирани площи за периода 2001 – 2016 г. (дка)

Годи ни	Домати	Пипер	Патла-джан	Краста-вици	Корни-шони	Тикви	Дини	Пъпе-ши	Сладка-цареви-ца	Фасул-зърно	Леща
2001	154 883	123 708	6 295	23 077	16 923	27 767	86 689	29 212	2 335	107 604	9 127
2002	145 615	129 262	5 692	16 022	34 184	35 927	78 552	30 095	4 233	81 522	5 226
2003	155 794	136 270	13 176	39 708	-	13 498	107 613	43 485	6 663	118 776	20 610
2004	122 658	108 001	16 134	30 942	-	11 641	61 285	24 137	3 189	70 198	25 694
2005	53 943	51 289	4 670	7 771	-	2 202	48 014	22 675	3 139	85 515	20 643
2006	70 224	85 155	3 031	5 622	4 290	2 316	64 136	36 557	1 123	36 765	19 182
2007	48 280	54 970	3 540	4 960	3 540	2 720	33 830	11 890	1 900	53 340	11 750
2008	34 737	37 505	2 598	1 250	2 459	2 604	35 071	12 423	1 959	20 553	10 851
2009	30 074	50 130	6 946	3 695	5 060	2 261	38 590	17 343	1 652	16 881	19 770
2010	29 244	47 035	4 549	7 490	1 039	9 867	33 022	9 909	2 043	14 097	28 790
2011	38 603	46 205	3 467	5 507	2 357	618	37 935	15 044	3 153	9 544	16 860
2012	34 011	30 128	2 237	5 661	1 367	3 985	30 911	12 672	1 759	15 414	14 112
2013	32 422	40 346	2 905	5 922	1 600	7 994	30 616	11 186	5 200	10 338	12 818
2014	30 244	28 764	3 114	3 448	762	12 278	28 614	4 816	2 833	8 796	2 191
2015	26 860	36 810	4 860	3 090	2 830	24 420	32 120	6 540	4 840	33 140	14 490
2016	36 130	35 770	3 110	2 470	2 960	117 610	47 380	17 460	5 740	24 100	38 530
%	-429	346	202	934	672	424	183	167	246	446	422

Таблица 10. Реколтирани площи за периода 2001 – 2016 г.- дка /продължение/

Години	Зелен грах	Зелен фасул	Нахут	Зеле	Праз	Моркови	Лук кромид	Чесън зрял	Картофи
2001	8 026	15 241	29 256	66 256	4 937	8 541	43 513	8 174	484 483
2002	5 600	11 070	35 063	49 455	2 748	8 104	49 620	8 318	518 859
2003	7 609	19 661	58 102	53 151	9 105	9 914	53 511	8 043	297 544
2004	10 502	17 381	44 504	51 284	12 691	14 223	39 896	9 619	306 755
2005	3 216	9 882	5 933	33 044	1 725	3 423	15 270	6 193	239 988
2006	10 865	5 556	5 190	28 179	2 065	6 461	22 166	8 461	244 713
2007	15 950	6 830	8 220	22 460	1 940	8 090	12 620	2 740	224 270
2008	15 108	11 483	17 674	20 928	1 174	6 186	12 813	2 295	217 108
2009	9 588	8 365	16 009	15 958	867	5 020	11 792	1 883	140 016
2010	7 841	6 542	9 106	26 157	2 189	4 976	16 664	4 058	138 050
2011	16 831	2 622	16 767	25 542	1 785	4 260	14 988	4 060	162 187
2012	5 351	3 442	10 552	20 837	1 200	4 286	12 785	4 705	149 062
2013	8 986	3 397	20 243	19 034	822	2 576	12 246	3 259	127 645
2014	4 574	3 343	5 466	19 433	1 239	4 177	11 181	679	101 998
2015	10 640	3 610	24 660	18 710	830	3 260	10 740	1 870	110 170
2016	18 740	7 080	47 220	28 750	680	4 110	13 650	3 050	83 760
%	233	639	161	196	851	208	319	268	578

От таблицата се вижда, че при един от традиционните за България зеленчуци – домати, трендът при площите е на непрекъснат спад – от 154 883 dka през 2001 г. на 36 130 dka през 2016 г. Намалението е твърде драстично – близо 4,3 пъти. Същата тенденция се наблюдава и при други основни зеленчукови култури: при пипера – от 123 708 dka на 35 770 dka – 3,5 пъти за същия период. При краставиците тази тенденция е по-драстична – от 23 077 dka на 2 470 dka или 9,3 пъти. При корнишоните намалението е над 5,7 пъти, а при фасула за зърно - близо 4,5 пъти. Намаляване на площите с праз е най-значително – над 8 пъти. Очертаната тенденция е непрекъснато намаляване на традиционни за нашата трапеза зеленчукови продукти, а задоволяването на пазарните потребности става за сметка на вносни такива.

Най висок ръст на реколтираните площи за периода (таблица 11) се забелязва при картофите (+578%), тиквите (+427%) и лещата (+422%).

Таблица 11. Темп на изменение на площите (%) на основните зеленчукови култури (2016 г. спрямо 2001 г.)

Култури	Нарастване (+)	Намаляване (-)
Домати		430
Пипер		346
Патладжан	202	
Краставици		934
Корнишони		572
Тикви	424	
Дини	77	
Пъпеши		167
Сладка царевица	246	
Фасул - зърно		446
Леща	422	
Зелен грах	233	
Зелен фасул	222	
Нахут	161	
Зеле		230
Праз		851
Моркови		208
Лук кромид - зрял		219
Чесън - зрял		268
Картофи	578	
Ягоди		317

Таблица 12. Производство за периода 2001 – 2016 г. (t)

Години	Домати	Пипер	Патладжан	Краставици	Корнишони	Тикви	Дини	Пъпеши	Сладка царевича	Фасул зърно
2001	272 601	141 931	12 090	40 273	22 231	13 086	120 774	24 571	1 273	10 816
2002	245 299	165 626	12 342	40 009	33 518	23 485	149 676	24 154	1 864	8 087
2003	428 165	210 894	32 465	85 305	-	15 752	214 054	48 099	2 559	11 402
2004	237 597	124 907	40 097	86 560	-	16 023	100 176	27 356	1 537	8 985
2005	126 462	72 155	10 985	44 748	-	3 712	75 010	22 308	2 037	9 927
2006	212 969	156 684	7 782	45 795	15 682	3 135	135 947	49 875	828	4 844
2007	133 188	81 744	8 318	48 530	8 653	4 411	76 914	18 753	1 298	7 437
2008	134 131	59 524	7 062	53 227	9 391	4 273	79 681	13 667	1 740	2 402
2009	104 234	71 469	16 638	61 694	16 294	4 250	88 895	21 760	724	1 693
2010	114 605	69 080	10 747	63 648	2 020	14 754	61 967	8 841	1 742	2 075
2011	103 145	66 298	6 826	52 171	6 681	817	68 002	15 160	2 014	1 011
2012	94 016	47 087	7 830	33 710	4 251	5 125	55 703	17 685	646	1 623
2013	117 948	63 650	8 454	49 000	4 008	15 418	64 443	14 710	3 803	1 125
2014	120 948	49 909	9 396	51 297	1 966	17 363	33 662***	5 046***	2 465***	954
2015	121 646	65 105	9 933	45 814	4 521	4 418***	59 960	7 338	2 801***	3 262
2016	141 367	72 030	7 905	59 622	7 031	132 937***	85 651	16 687***	4 875	2 614
%	193	197	152	148	316	1015	141	147	382	409

Таблица 12. Производство за периода 2001 – 2016 г. /продължение/

Години	Ле- ща	Зелен грах	Зелен фасул	Нахут	Зеле	Праз	Морко- ви	Лук кромид	Чесън зрял	Картофи	Ягоди
2001	959	2 179	8 390	3 972	138 508	7 314	13 870	35 972	4 009	600 371	15 556
2002	544	2 074	6 140	4 759	109 433	4 169	8 886	38 007	3 835	627 273	15 574
2003	2 679	1 537	14 234	4 939	138 318	13 102	19 670	42 274	3 885	450 214	11 212
2004	1 644	3 266	14 489	3 916	116 862	19 953	33 955	44 553	5 483	573 179	11 504
2005	2 295	1 373	4 085	471	69 306	2 804	4 182	14 300	3 702	375 459	6 563
2006	2 246	3 471	3 212	427	72 662	3 971	13 273	20 272	3 181	386 050	8 761
2007	1 503	4 867	2 930	264	50 000	2 963	10 286	10 598	1 197	298 722	5 964
2008	1 084	8 817	6 861	2 278	64 884	2 013	13 437	16 013	1 153	353 060	8 599
2009	1 607	4 977	5 717	2 752	39 389	2 148	14 614	8 223	1 555	231 745	5 324
2010	2 672	5 632	4 322	1 035	78 939	4 928	10 576	19 146	2 263	251 205	5 727
2011	1 872	10 329	1 561	1 717	44 643	4 052	11 997	16 750	1 665	232 314	7 027
2012	1 730	1 619	2 004	1 802	47 301	2 002	9 590	10 344	1 651	151 319	4 770
2013	1 302	3 886	2 573	3 090	45 114	1 280	5 400	12 769	1 562	186 529	3 841
2014	220	2 424	2 630	633	42 347	1 713***	9 614***	13 327***	301	132 651	4 203
2015	1 860	3 400	2 323	3 100	42 447	651**	7 905	8 926	717**	164 866**	4 999
2016	6 074	7 395	4 671	6 065	75 650	1 912	7 409***	14 921	1 799***	127 182	5 150
%	633	339	180	153	183	383	187	241	223	472	302

* Вкл. оранжерийното производство

** Средните добиви са без оранжерийните.

***Производството е без оранжерийно.

Източник: МЗХГ, отдел "Агростатистика", анкета "Производство на зеленчуци"

Таблица 13. Темп на изменение на годишното производство на основните зеленчукови култури (2016 г. спрямо 2001 г.) (%)

Култури	Нарастване (+)	Намаляване (-)
Домати		193
Пипер		197
Патладжан		152
Краставици	148	
Корнишони		316
Тикви	1015	
Дини		141
Пъпеши		147
Сладка царевица	382	
Фасул зърно		409
Леща	633	
Зелен грах	339	
Зелен фасул		180
Нахут	153	
Зеле		183
Праз		383
Моркови		187
Лук кромид зрял		241
Чесън зрял		223
Картофи	472	
Ягоди		302

От таблица 13 се вижда, че темпът на изменение на годишното производство (%) на основните зеленчукови култури е следният: най-голям ръст се наблюдава при тиквите (1015%); лещата (633%); картофите (472%) и сладката царевица (382%).

Най-значително е намалението при фасул зърно - 409%; прера - 381% и корнишоните - 316%. При най-популярните зеленчукови култури също има намаление. Потвърждава се изводът за негативните тенденции при динамиката на площите на зеленчуковите култури.

Таблица 14. Средни добиви за периода 2001 – 2016 г. (kg/dka)

Години	Домати	Пипер	Патладжан	Краставици	Корнишони	Тикви	Дини	Пъпеши	Сладка царевица	Фасул зърно
2001	1 672,0	1 143,0	1 898,0	1 241,0	1 256,0	471,0	1 382,0	839,0	545,0	100,0
2002	1 520,6	1 273,7	2 167,8	1 217,0	958,2	653,7	1 810,0	792,3	440,0	99,2
2003	2 555,0	1 531,0	2 463,0	1 413,0	-	1 167,0	1 989,0	1 106,0	384,0	96,0
2004	1 642,0	1 138,0	2 484,0	1 804,0	-	1 372,0	1 629,0	1 132,0	482,0	128,0
2005	1 681,0	1 342,0	2 349,0	1 350,0	-	1 686,0	1 562,0	983,0	649,0	116,0
2006	2 428,3	1 799,3	2 524,6	1 435,7	3 253,5	1 353,6	2 119,7	1 363,8	736,6	131,8
2007	1 970,9	1 439,5	2 331,6	1 148,8	2 284,9	1 619,1	2 273,5	1 564,8	683,6	139,4
2008	2 834,5	1 512,4	2 661,0	1 528,1	3 506,0	1 639,3	2 271,9	1 095,5	888,4	116,9
2009	2 418,2	1 364,8	2 372,1	1 433,5	3 064,7	1 879,9	2 302,0	1 249,6	438,1	100,3
2010	2 854,5	1 401,4	2 355,9	2 520,9	1 672,7	1 495,3	1 876,3	889,3	852,8	147,2
2011	1 757,6	1 371,7	1 940,3	2 073,4	2 200,7	1 321,6	1 792,6	1 007,4	638,5	105,9
2012	2 166,6	1 524,2	3 477,3	1 000,2	2 785,9	1 286,0	1 802,0	1 393,4	367,2	105,2
2013	2 387,1	1 473,4	2 808,2	1 391,4	1 811,3	1 927,5	2 097,8	1 308,2	731,3	108,8
2014	2 660,3	1 634,0	3 007,1	1 966,1	2 122,4	1 413,9	1 176,6	1 046,9	871,0	108,4
2015	2 663,5	1 693,6	1 434,6	1 368,9	1 506,4	2 832,1	1 866,7	1 111,6	578,7	98,4
2016	2 555,5	1 905,0	2 508,4	1 066,8	2 270,9	1 130,3	1 807,7	955,7	849,3	108,5

Източник: МЗХГ отдел „Агростатистика“ анкета „Производство на зеленчуци“

Таблица 14. Средни добиви за периода 2001 – 2016 г. (kg/dka) / продължение /

Леща	Зелен грах	Зелен фасул	Нахут	Зеле	Праз	Моркови	Лук кромид	Арпаджик	Чесън зрял	Картофи	Ягоди
105,0	271,0	549,0	136,0	2 090,0	1 480,0	1 622,0	827,0	918,0	490,0	1 239,0	732,0
104,2	370,4	552,8	136,0	2 212,2	1 517,0	1 095,6	765,9	745,0	461,1	208,9	647,0
130,0	202,0	722,0	85,0	2 597,0	1 439,0	1 984,0	790,0	589,0	483,0	1 513,0	442,0
64,0	311,0	829,0	88,0	2 275,0	1 572,0	2 387,0	1117,0	626,0	570,0	1 868,0	585,0
111,0	427,0	412,0	79,0	2 094,0	1 609,0	1 222,0	936,0	862,0	597,0	1 564,0	567,0
117,1	319,4	571,7	82,4	2 572,7	1 918,7	2 044,8	914,3	626,5	375,9	1 577,1	623,6
127,9	305,2	422,5	32,2	2 205,5	1 509,3	1 269,3	839,6	774,1	437,6	1 331,7	472,3
99,9	583,6	591,7	128,9	3 095,7	1 694,6	2 170,7	1248,5	738,1	497,9	1 625,8	725,2
81,3	518,7	679,6	171,9	263,6	2 460,9	2 910,2	697,3	606,3	824,7	1 653,9	907,2
92,8	718,3	656,3	113,6	3 012,4	2 249,8	2 124,5	1148,9	853,2	557,7	1 819,3	824,6
111,0	613,7	583,2	102,4	1 746,4	2 267,3	2 816,3	1117,5	941,6	405,9	1 432,0	687,1
122,6	302,1	578,4	170,8	2 267,4	1 668,6	2 237,5	809,1	1411	350,9	1 015,0	630,2
101,6	432,3	748,5	152,7	2 369,4	1 535,4	2 092,2	1040,7	1338,8	470,2	1 461,0	589,1
100,5	530,4	783,5	115,7	2 177,9	1 381,5	2 300,0	1192,0	825,7	442,6	1 299,9	619,3
128,4	319,5	642,7	125,7	2 266,8	784,3	2 424,8	831,1	1273,0	383,4	1 496,5	656,3
157,6	394,6	659,2	128,4	2 626,5	2 811,8	1 802,7	1093,1	617,6	589,8	1 515,0	756,6

* Вкл. оранжерийното производство.

** Средните добиви са без оранжерийните.

***Производството е без оранжерийно.

Източник: МЗХГ отдел „Агростатистика“ анкета „Производство на зеленчуци“

През 2016 г. растения и продукти от растителен произход които формират структурата на аграрния износ нарастват с 15,4% спрямо предходната година до 2 006,2 млн. € заемайки най-голям относителен дял от общия аграрен износ за годината – 49,7%. Най-голям е износът на житни растения (пшеница ечемик царевица) който представлява 24,9% от общия аграрен износ следван от този на маслодайните семена и плодове с 16,4%. Същевременно зеленчуковите култури не заемат съществен дял в общия износ на растениевъдни продукти. Това касае и продукцията от биологично зеленчукопроизводство независимо от благоприятните почвено-климатични и екологични условия в нашата страна.

Таблица 15. Водещи аграрни стоки в износа на България през 2016 г.

Продукти	Количество(t)	Стойност (€)	Дял в аграрния износ (%)
Пшеница и др. житни	4 414 160	693 773 454	17,2
Семена от слънчоглед	688 018	370 179 099	9,2
Семена от репица или рапица	574 259	219 037 579	5,4
Царевица	1 319 047	218 034 175	5,4
Плодове	35 862	67 152 664	1,7

Източник: Данни на НСИ обработени от МЗХГ - предварителни данни за 2016 г.

През 2016 г. вносът на растения и продукти от растителен произход нараства с 6,2% на годишна база до 711,8 млн. евро което представлява 25,1% от общия аграрен внос. Сред водещи селскостопански стоки при вноса на България през 2016 г. хранителните продукти заемат дял под 5% от общия аграрен внос. Съгласно данни от МЗХГ за външната търговия със селскостопански стоки през 2016 г. износът на продукти от групата на зеленчуците заема 2,1% дял от общия износ на аграрни стоки. Вносът за същата година е 4,7% от общия внос на аграрни стоки. Външнотърговското салдо за 2016 г. е отрицателно т.е. вносът превишава износа с 48,06 мил. евро. Този резултат е по-добър в сравнение с 2015 г. (-57,063).

МЯСТО НА ОРАНЖЕРИЕН СЕКТОР „ЗЕЛЕНЧУЦИ“ В ИКОНОМИКАТА НА БЪЛГАРИЯ

Производството на зеленчуци е традиционно за България. Климатичните условия на страната ни определят сезонния характер на зеленчукопроизводството и основната цел и значение на оранжерийното производство е да реши проблема с целогодишното снабдяване на пазара с пресни зеленчуци. Икономическото значение на оранжерийното зеленчукопроизводство е свързано с обстоятелството че чрез него може да се получават по-високи доходи. Те се основават преди всичко на значително по-високите добиви които се получават от единица площ в култивационните съоръжения в сравнение с полското производство. При агроекологичните условия на страната ни оранжерийното зеленчукопроизводство има определено значение за по-равномерно използване на трудовите ресурси. Технологичните процеси в култивационните съоръжения започват през есента и продължават непрекъснато до лятото. Съвременното оранжерийно производство влияе пряко върху развитието на полското зеленчукопроизводство. Производството на висококачествен разсад което е предпоставка за получаването на добре гарнирани посеви и на по-ранен растеж и развитие на ранните и средноранни домати пипер патладжан се осъществява в оранжерийни условия чието устройство и микроклимат са във връзка с крайния биологичен ефект. В култивационни съоръжения може да се осъществи доотглеждане на някои култури застрашени от ниски температури през есента като по този начин се разкриват възможности за удължаване на срока за снабдяване на пазара с пресни зеленчуци от полското производство и за реализацията им на значително по-високи цени. Комплексното значение на оранжерийното производство се допълва и от стимулиращото му въздействие върху производство на полиетилен оранжерийни конструкции системи за напояване и други.

Оранжерийното зеленчукопроизводство заема едва 0,4% от всички площи на които се отглеждат зеленчуци. Благодарение на високата си интензивност на производство българското оранжерийното производство осигурява 15-17% от общо произведените зеленчуци в страната. Делът на оранжерийно произведените домати е почти 50% а при краставиците преобладаващата част от произведените количества са отгледани в оранжерийни условия – 80%.

В структурата на стопанствата специализирани в оранжерийно производство по юридически статут преобладаващата част са физически лица – 6 221 бр. Средната обработваема площ при тях е под

1 дка което поставя въпроса за тяхното подпомагане и удовлетворяване на условията за допустимост при кандидатстване по някои от възможните механизми за подпомагане. Най-голяма обработваема площ е обработваемата площ при търговските дружества – 30 дка.

Таблица 16. Структура на стопанствата специализирани в оранжерийно производство

Общ брой	Юридически статут			
	Физически лица	Еднолични търговци	Кооперации	Търговски дружества
6 412	6 221	67	3	112

Източник: МЗХ Отдел „Агростатистика“ – „Преброяване на земеделските стопанства през 2010 г.“

Основните начини за реализиране на произведената оранжерийна продукция е продажба на вътрешния пазар и реализация на износ. За разлика от полското производство където една част от произведените зеленчуци отиват за преработка и консервиране при оранжерийното производство главното и единствено предназначение е за прясна консумация. Факторите от които зависи търсенето на българска оранжерийна продукция се детерминират преди всичко от цените на предлаганите продукти от навиците предпочитанията покупателната способност на консуматорите и др. Сериозна слабост е че производителите се насочват към дадено производство без предварително проведени маркетингови проучвания и без предварително сключени договори за реализация на продукцията. Земеделските стопани търсят реализация на вече произведената продукция подложени на силната конкуренция на пазара. На това се дължат значителните колебания в относителните дялове на различните канали на реализация на отделните продукти по години. Друга важна причина за колебанията в предлаганите количества оранжерийна продукция по различните канали произтича и от структурата на оранжерийните производители които в болшинството са малки - до 1 дка. В тези стопанства се произвеждат относително малки количества оранжерийна продукция и достигането им до пазара посредством търговските вериги за дистрибуция без съществуването на група от производителите е относително трудно. От друга страна поради производственото поведение на малките производители които са слабо интензивни и непостоянни в своите планове за производство стоенето

извън по-дългосрочно обвързване и относителната независимост е един рационално избран маркетингов модел.

Каналите за пазарна реализация на продукцията за прясна консумация подредени по тяхното значение са: директна продажба на специализирани тържища продажба на търговци на едро продажба на търговци на дребно директни продажби на дребно. Преобладаващата част от дребните производители използват специализираните тържища като една от най-евтините и удобни опции за реализация на продукцията но условията там не предоставят големи възможности. Доминиращата част от производителите нямат подходящи условия за обработка след беритбата на получената продукция което включва сортировка почистване и третиране на продукцията пакетиране и етиктиране. Тези елементи от следберитбения маркетинг на оранжерийната продукция стават все по-важни и в същото време изискват значителни капиталовложения и разходи. Поради почти липсата на организации на производителите и слабостите при съвместни действия постигането на по-високо качество в частта на маркетинга и отговарянето на изискванията които са поставяни от търговските вериги по отношение на следберитбения маркетинг предопределят недостъпността на малките производители до този основен канал за дистрибуция и за достигане до крайния потребител който съставлява в последните години около 34% от пазара на дребно.

Дистрибуционните канали за реализация на продукцията са две основни категории: магазините на дребно за реализация българските плодове и зеленчуци; модерни търговски обекти (представени предимно от международни търговски вериги); традиционните търговски обекти (малки по обеми) които доминират в селските райони.

Модерните търговски обекти са основните цели за производителите и стоят в центъра на всички канали за дистрибуция и стратегии за пазара на плодове и зеленчуци. Много малко от обектите (особено модерните) внасят плодове и зеленчуци директно а по-скоро си набавят склад от големите вносители и дистрибутори.

Отделно от търговците на дребно които са част от глобалните международни групи има и няколко местни играчи които притежават значителен пазарен дял. Това са верига магазини "СВА" (синдикат на независими търговци на дребно с действащи над 200 магазина по унгарски модел) верига магазини "Фантастико" (вкл. шест компании опериращи в 36 магазина повечето от които се намират в столицата София) верига магазини "КООП" (кооперативен съюз).

Стоковите пазари в страната действат като центрове за дистрибуция на плодове и зеленчуци между търговци на едро (вносители) и независими търговци на дребно. Общият брой на стоковите пазари опериращи в страната е 81. Повечето от стоковите пазари се намират в по-големите градове на страната.

В България пазарът на земеделски производители се различава от търговската реализация на селскостопански и неселскостопански продукти в Европа. Основната разлика е че в ЕС местните производители са защитени чрез забрана на достъпа на производителите на други географски райони докато в България този „протекционизъм“ не присъства и пазарът на земеделските производители е смес от селскостопански и продукти които не са селскостопански. Има няколко пазара на които земеделски производители предлагат и те са разположени в Пловдив Пазарджик село Плодовитово Димитровград Кърджали Ямбол Бургас (2) и Търговище.

По отношение на експорта на оранжерийни зеленчуци най-голям дял имат краставиците и корнишоните. Значително по-малко количества се изнасят от домати ягоди гъби и др. Традиционен пазар и преди 2007 г. а и след това е Чехия. Добър прием имат оранжерийните краставици в Румъния Латвия Германия Гърция. През последните три години се забелязва увеличение в износа на биологично произведени зеленчуци. Биологично произведените краставици от 2011 г. се реализират успешно в Германия и Великобритания.

Импортът за разлика от експорта на оранжерийни зеленчуци по видове култури е значително по-разнообразен. Внасяме краставици и корнишони домати гъби патладжан пипер и др. Най-голям вносител за България е Турция следван от Гърция Испания Македония Холандия и други страни. Страната ни е нетен вносител на оранжерийна продукция но разлика от други сектори - като винената индустрия изнасяме на по-високи цени а внасяме на по-ниски.

Някои автори в свои сравнително по-нови публикации на собствени изследвания (2015) правят съответни предложения за преодоляване на проблемите в българския оранжерийен сектор¹.

За условията на страната ни съществуват както беше споменато основно два подхода за организиране на оранжерийно производство – защитен и проактивен. С оглед на изложените проблеми и анализирани характеристики на сектора може да се застъпи тезата че изграждането

¹ Иванов, Б., Кировски, П., Джоджова, А. Състояние на оранжерийния сектор в България, ИАИ – София, С, 2015.

на истинска защитна стратегия в развитието на оранжерийното производство може да се разглежда като един добър бъдещ подход. Основните проблеми в сектора не са свързани толкова с това че производството правено под такъв подход е подложено на силен конкурентен ценови натиск от страна на съседни страни а заради вътрешни слабости както в производството така и в следберитбения маркетинг. Имайки предвид съществуващата производствена структура трябва да се потърсят решения на слабостите в тази система а именно: сравнително ниските добиви ограничеността на продукцията при достигането на пазарите посредством по-скъпите пазарни канали и намаляване на някои производствени разходи основно за семена и разсад.

Възможностите за преодоляване на проблемите съпътстващи сегашното състояние на българското оранжерийно производство може да се обособят в следните направления:

1) На първо място е нужно увеличение на производството на единица площ с оптимизация на съществуващите ресурси и оптимизация на разходите. Нужно е да се знае каква видова и сортова структура ще се поддържа и произвежда било то целогодишно или периодично. Достъпът до трудови ресурси и тяхната квалификация и отдаденост в производството са ключов фактор при реализацията на бъдеща подобрена производствена стратегия. Съществуващите производствени комплекси дори в сегашното си технологично състояние имат потенциал в преходен средносрочен времеви аспект.

2) Инициране и създаване на организации на производители в сектора. Създаването на организации на производители прилагачи сходни технологии на производство би имало редица ползи. Най-напред това би дало възможност да се осигури достъп на производители които не изпълняват условията за допустимост за подпомагане до механизми за получаване на подкрепа. Себестойността на произвежданата продукция би се снизила благодарение на достъп до по-ниски цени за торове семена фунгициди обща специализирана оранжерийна техника и др. Един от най-важните мотиви и предимство което би осигурило сдружаване е подобряване на достъпа до пазари дължащо се на подобряване на следберитбения маркетинг постигане на партидност на продукцията възможност за преговаряне и определяне на цена на изкупуване намаляване на съществуващите в момента големи загуби постигнато чрез по-бърза реализация. Това особено се отнася до малките и средни по размер производители. Не на последно място голяма част от земеделските производители които в момента не са

регистрирани работят и не отчитат дейността си биха имали интерес да регистрират дейността си.

3) Засилване на публичната инвестиционна подкрепа. Оранжерийното производство осигурява изключително висока добавена стойност на единица площ което е един от основните приоритети на новата политика. Конкурентоспособността на производството и неговата устойчивост са силно зависими от инвестициите които да внедрят по-производителни и ефективни съоръжения и оборудване. Липсата на достатъчни финансови ресурси сред преобладаващата част от производителите и високата цена на външния капитал са основна пречка за въздържане от инвестиции и държавата може да помогне в тази посока като подкрепи и насочи част от инвестиционните фондове по ПРСР 2020.

4) Внедряване на системи за качество и опаковка на продукцията (Globalgap).

5) Засилване на интеграцията между научноизследователски звена образователен сектор и практика. Основно ролята трябва да се насочи към улесняване на трансфера на научно знание и внедряване на добри практики технологични и управленски подходи в производствените структури. Поле за работа има и при размножаването и производството на семенен и посадъчен материал което обаче изисква усилия от страна на научните институти и тяхната по-силна интеграция с основните фирми на такъв материал в Европа и света.

6) Засилване на ролята на държавата по отношение по-високо субсидиране и при внедряване на иновативни продукти и технологии в сектора.

7) Контрол за предотвратяване на нерегламентирания внос от трети страни.

ПРЕГЛЕД НА БИОЛОГИЧНОТО ЗЕМЕДЕЛИЕ В СВЕТА

Континентите с най-големи площи от биологични земеделски земи са Океания (27 346 986 ha или 47,3% от световната биологична земеделска земя) Европа (13 509 146 ha или 23,37% от световната биологична земеделска земя) и Латинска Америка (7 135 155 ha или 12,34%). Страните с най-голяма площ биологична земеделска земя са Австралия (27 145 021 ha) Аржентина (3 011 794 ha) и САЩ (2 031 317 ha). В настоящия момент биологичните площи в световен аспект са показани на таблица 17. Биологичното земеделие се практикува в над 170 страни а 57 816 759 ha земеделска земя се обработва биологично от приблизително 23 милиона земеделски

производители. През 2014 г. продажбите на биологични храни и напитки достигат 80 милиарда долара.

Резултатите от последното проучване на сертифицираното биологично земеделие в световен мащаб (края на 2016 г.) сочат че 57 816 759 ha земеделска земя се използват биологично. Наблюдава се растеж за всички важни показатели: площ производители и продажби на дребно.

Таблица 17. Общо площи в света за биологично производство или в преход 1999-2014 г. (млн. ha)

Австралия	17,1
Аржентина	3,0
Китай	2,3
САЩ	2,01
Испания	2,0
Италия	1,8
Уругвай	1,7
Франция	1,5
Германия	1,3
Канада	1,1

Източник: FiBL <http://statistics.fibl.org/world/selected-crops-world.html>

В следващата таблица са посочени десетте страни с най-голям дял на биологичната площ от общата земеделска земя в съответната страна. На първите две места са страни с най-голям дял на биологичните ливади и пасища.

Таблица 18. Топ 10 на страните по дял на биологичната площ от общата земеделска земя през 2016 г.

Страни	%
Фолкландски острови ²	36,3
Австрия	22
Естония	18,9
Швеция	18,0
Италия	14,5
Латвия	14,3
Швейцария	13,5
Чехия	11,5

² За 2013 г.

Страни	%
Словакия	10
Финландия	9

Източник: FiBL <http://statistics.fibl.org/world/selected-crops-world.html>

Таблица 19. Световен пазар на биологично производство (USD 10⁹)

Година	1999	2004	2009	2014
USD 10 ⁹	15,2	28,7	24,9	80

Източник: Organic Monitor

Таблица 20. Световен пазар за биологична продукция 2014 (10⁹ € пазарен дял-%)

Държава	10 ⁹ €	%
САЩ	27,1	42
Франция	4,8	7
Канада	2,5	4
Италия	10,2	16
Германия	7,9	1,2
Китай	3,7	6
Великобритания	2,,3	3
Швейцария	18	3

Биологичният пазар в ЕС продължава да расте. През 2016 г. (30 68247 млн. €) спрямо 2007 г. (14 49906 млн. €) - увеличение над 2 пъти.

Таблица 21. Органични продажби на дребно [млн.€]

Регион	2016	2007	2006
Света	84 698,40	31 097,49	27 960,49
Африка	15,90	0,27	0,27
Европа	33 526,13	15 421,02	13 909,24
ЕС	30 682,47	14 499,06	13 063,20
Азия	7 342,97	983,57	617,59
Австралия	940,67	269,97	269,97
Латинска Америка	809,68	21,93	21,93
Северна Америка	41 939,14	14 396,61	13 150,27
Океания	1 064,55	296,27	283,37
България	7,0	0,8	0,8

Източник: <http://statistics.fibl.org/world/retail-sales>

Германия е най-големият биологичен пазар в Европа (8,6 млрд. €) следван от Франция (5,5 млрд. €) Великобритания (2,6 млрд. евро) и Италия (2,3 млрд. €) (данни за 2015 г.). Първите налични данни за 2016 г. показват че пазарът продължава да расте (Германия 2016 – 9,5 млрд. €). В световен мащаб Германия е вторият по големина пазар след САЩ (35,8 млрд. € през 2015 г.).

Тенденцията на растеж на пазара по-бързо от биологичните земеделски площи продължава през 2015 г. Окуражително е обаче че площта на биологичните земеделски земи нараства с по-бързи темпове отколкото през последните години: увеличава се с почти 1 млрд. ha или с 8,2%. В края на 2015 г. в Европа са били стопанисвани 12,7 млрд. ha (в ЕС - 112 млрд. ha). Това представлява 2,5% (6,2%) от общата земеделска земя. Страните с най-големи площи с биологични земеделски земи са: Испания (1,97 млрд. ha) Италия (1,49 млрд. ha) и Франция (1,37 млрд. ha). Във всяка от тези три страни площта на биологичните земеделски земи се е увеличила с най-малко 100 000 ha. В девет европейски страни най-малко 10% от земеделските им земи са биологични а най-високият дял на биомаса в света е в Лихтенщайн (30,2%) Австрия (21,3%) и Швеция (16,9%).

Световният пазар на биологични продукти нараства бързо и достига 80 млрд. USD през 2014 г. - увеличение от близо 180% в течение на 10 години. Най-големите пазари се намират в страни с висока популателна способност - САЩ държавите-членки на ЕС и Швейцария. В същото време продажбите се увеличават и на развиващите се пазари където се подобрява жизненият стандарт което води до по-голямо потребителско търсене на премиум продукти³.

САЩ изпитват истински бум в търсенето на биологично производство и са известни с един от най-индустриализираните и концентрирани селскостопански сектори в света. 42% от глобалните продажби на дребно на биологично производство се реализират в САЩ. Търсенето налага реализацията все повече да се насочва към веригите за търговия на дребно. Всеки от тях вече е започнал да предлага своя собствена марка за биологични храни и напитки. Специализираните

³ Това са продукти на известни марки. На преден план не е качеството на продукта или услугата, а неговият имидж. Купувачът надплаща за марката. В бюджета за популяризиране на премиум продуктите се инвестират сериозни средства за рекламата. Купувачът има възможност да се гордее с марката на „лукс“ класата – класата на богати хора. Можем да кажем, че „премия“ означава „подобнена средна класа“.

търговци на биологични храни също следват модела на търговските вериги и всеки от двата най-големи от тях притежава над 400 магазина в САЩ и Канада. Някои от тях са изградили и евтини подразделения. Най-големият биологичен производител в САЩ - WhiteWave Foods реализира продажби от 3,4 млрд. долара през 2014 г. което е пазарен дял от над 10%.

Европа е вторият по големина пазар на биологични продукти с 26 млрд. евро. Водещата позиция в него се пада на Германия която заедно с Франция Великобритания и Италия представлява приблизително две трети от продажбите на континента. Основният канал за разпространение са частните марки на супермаркети хипермаркети специализирани магазини дрогерии и т.н. Броят на биологичните супермаркети продължава да расте - с около 50 на година (FiBL). Търговецът на дребно Вюсоор оперира над 320 магазина във Франция; Dennree - над 100 в Германия и Австрия; EcorNaturaSi - над 100 в Италия.

Таблица 22. Топ 10 консумация на био продукти на глава по страни (€ / годишно)

№	Държави	€
1	Швейцария (2014)	221
2	Люксембург (2014)	164
3	Дания (2014)	162
4	Швеция (2014)	145
5	Лихтенщайн (2014)	130
6	Австрия (2011)	127
7	Германия (2014)	97
8	САЩ (2014)	85
9	Канада (2013)	77
10	Франция (2014)	73
	...	
	България (2010)	1

Източник: FiBL

Броят на веригите за търговия на дребно които създават свои собствени подразделения специализирани в биологичното производство се увеличава. Потребителите в Швейцария Люксембург Дания Швеция Лихтенщайн Австрия и Германия разпределят най-много средства за закупуване на биологични храни и напитки в абсолютни стойности - между 120 и 220 € годишно. Европейският пазар обаче е

изключително разнороден както географски така и по отношение на потреблението. Страните в Централна и Източна Европа все още изостават значително по отношение на разходите за покупка на биологични продукти а в България продажбите на биологични храни и напитки (7 млн. € за 2016 г.) се оценяват приблизително на незначителното 1 € на година на човек.

Пазарът на биологични продукти в България е сравнително нов и все още твърде малък но в същото време бързоразвиващ се. През последните няколко години се наблюдава бум на пазара на биопродукти у нас. Увеличава се броят на специализираните магазини както и броят на търговските вериги които се включват в дистрибуцията на биологичните храни. По-голяма част от българските биологични храни и продукти са предназначени за външни пазари. България е традиционен производител на различни видове биологично сертифициран пчелен мед с отлични качествени показатели като голяма част от продукцията се изнася на световния пазар. Българските биологични пресни плодове и зеленчуци мляко и млечни продукти сладка лютеници сушени плодове и ядки имат превъзходни вкусови качества и са високо ценени на европейския и световен пазар. По данни на Българска агенция за безопасност на храните (БАБХ) - компетентен орган отговарящ за вноса на биологични продукти от трети страни през 2016 г. в България са осъществени 126 броя внос на такива продукти. Внасят се предимно екзотични продукти които не се произвеждат в страната и суровини които се влагат в производството на биологични храни като: какао какаово масло различни видове семена от киноа фурми и паста от фурми кокосово масло кокосово брашно и др. Сред страните извън ЕС биологични продукти се внасят основно от Перу Китай Тунис Индия Шри Ланка и др. Освен чрез създаването на правна рамка за функциониране на системата на контрол и сертификация която прави българските биопродукти легитимни в Европейския съюз Министерството на земеделието храните и горите насърчава развитието на сектора и чрез информационни и разяснителни дейности за ползите и предимствата на биологичното земеделие. Тези усилия са насочени и в посока българските производители да работят за българския пазар така че по-голяма част от произвежданите висококачествени продукти да достигат до българските потребители.

Таблица 23. Топ 10 страни по износ на органични продукти (млн. €)*

№	Държава	млн. €
1	САЩ (2016)	2 981,3
2	Италия (2016)	1 915,0
3	Китай (2016)	1 049,0
4	Нидерландия (2016)	928,0
5	Испания (2016)	890,8
6	Франция (2016)	629,0
7	Канада (2016)	434,3
8	Мексико (2016)	372,5
9	Киргистан	370,4
10	Перу	347,0
11	Дания	328,7
12	Русия (2016)	4,0
13	България	
14	Германия	

* Няма данни за Германия и Великобритания

Източник: FiBL Research Institute of Organic Agriculture (Изследователски институт по биологично земеделие)

Таблица 24. Топ 10 страни по внос на органични продукти през 2016 г.(млн. €)

1	Република Корея	49 833
2	САЩ	2 981,3
3	Франция	720,0
4	Испания	596,0
5	Канада	455,0
6	Дания	431
7	Австралия	107,0
8	Румъния	35,0
9	Чехия	35,0
10	Хърватска	34
	...	
	Русия (2011)	30,0
	България	
	Германия	

Освен че са водещи потребители САЩ и ЕС също са ключови износители на биологична продукция. Най-големи износители извън ЕС в света са САЩ (2 981,3 млн. €) и Китай (1 049,0 млн. €).

Значителна част от износителите от Европа са в Италия (1 915,0 млн. €) Нидерландия (9 280 млн. €) Испания (890,80 млн. €) и Франция (629,0 млн. €).

Процесът на синхронизация и взаимно признаване на регулациите изискванията и стандартите в световен мащаб допринася за развитието на сектора и търговията с биологични продукти. Пример за това е единният европейски пазар където единните правила позволяват на производител който е сертифициран в определена държава-членка да има достъп до останалите страни. В допълнение Европейският съюз има двустранни споразумения за взаимно признаване на равнопоставеността на системите на 12 трети страни - Аржентина Австралия Канада Коста Рика Индия Израел Япония Нова Зеландия Южна Корея Швейцария Тунис и САЩ. Според Изследователския институт по биологично земеделие 87 държави са създали нормативна база в тази област а в други 18 страни тя е в процес на подготовка. В опита си да допринесат за устойчивото развитие на селското стопанство редица правителства прилагат различни механизми за насърчаване - целенасочени субсидии мерки за подобряване на пазарната среда и капацитет на производителите подкрепа за изследователска дейност. Международната федерация на движенията за биологично земеделие (IFOAM)⁴ подготвя задълбочен преглед на държавните политики и тяхната ефективност и през 2016 г. който ще бъде представен пред правителствените ръководства за прилагането на най-добрите практики. Неговата цел е по-нататъшно синхронизиране и устойчиво развитие на сектора поставяйки на равнопоставена основа производители и потребители от различните страни.

БИОЛОГИЧНОТО ЗЕМЕДЕЛИЕ В БЪЛГАРИЯ

В България търговията с биологични земеделски продукти и храни е в стадий на зараждане. Делът на реализираната българска биологична продукция на вътрешния пазар е под 5%.

⁴ In September 2005 in Adelaide, Australia, the General Assembly of IFOAM - Organics International passed a motion.

Таблица 25. Площи с биологично производство в България и ЕС-2007 (2016 г.)

Видове	2007		2016	
	България	ЕС	България	ЕС
Биологична земеделска земя (ha)	13 646	7 171 537	160 620	12 047 878
Дял на биологичните площи в общата земеделска земя (%)	0,45	3,99	3,45	6,74

Таблица 26. Оператори⁵ на биологична продукция в България

Биооператори	2012	2016	%
производители	2 754	6 964	253
преработватели	81	175	2,16
вносители	1	13	1300
вносители	14	9	-0,64

Източник: МЗХГ

Таблица 27. Брой производители на биологична продукция в България и ЕС

	2007	2012	2016
България	240	2 754	3 546
ЕС	186 281	253 381	295 123

Източник: МЗХГ FiBL Research Institute of Organic Agriculture (Изследователски институт по биологично земеделие)

България е лидер на ЕС в увеличаването на броя на биологичните производители през последните пет години. През 2016 г. в сравнение с 2007 г. (годината на влизане на България в ЕС) биопроизводителите в нашата страна са нараснали близо 15 пъти спрямо тези в ЕС. В началото на 2016 г. броят на регистрираните биопроизводители е почти 7 000 като през последните пет години той се е увеличил повече от 2,5 пъти.

Сертифицираните или в процес на преобразуване биологични площи в България са се увеличили почти четири пъти между 2007 и 2016 г.

⁵ Тук са включени всички производители, преработватели, износители и вносители на биологична продукция.

Таблица 28. Биологични площи в България и ЕС -2007-2016 г.(ha)

Регион	2007	2012	2016
България	13 646	39 137	160 620
ЕС	7 171 537	9 980 115	12 047 878

Растежът е най-интензивен през 2010 г. (районите са се удвоили) 2012 г. (56%) и 2013 г. (44%) когато достигат своя връх над 56 хил. ha. Увеличението зараглеждания период е най-голямото сред държавите-членки на ЕС а темпът е 14 пъти по-бърз от средния за Общността. България също има най-висок темп на растеж по отношение на дела на биологичното производство от общата използвана земеделска земя. Независимо от динамичното развитие страната остава сред най-слабо разпространеното биологично земеделие в ЕС както в абсолютно така и в относително отношение. Едва 1% от земеделската земя се използва в този сектор. България също има най-висок дял в преход от всички земи под биологично производство сред страните-членки на ЕС - над 2/3 със средно 10%.

По-подробният преглед на структурата на районите в страната обаче разкрива тенденция която поставя въпроса за устойчивото развитие на биологичното земеделие. Увеличаването на площите след 2009 г. почти изцяло се дължи на тези в преход докато вече сертифицираните остават сравнително стабилни - между 9 и 15 хил. ha. Това е показателно за факта че само малка част от площите за които е започнала процедура достигат етапа на биологичното производство и някои от вече сертифицираните отпадат.

Подобно на динамиката на използваните райони динамиката на броя на земеделските стопани също показва признаци на нестабилност. Между една пета и една четвърт от биологичните производители регистрирани в началото на годината в страната изчезват до края на годината. Това е най-голямото колебание сред държавите-членки на ЕС за които има данни за период от поне една година през периода 2010-2014 г.

С над 6 хил. ха повечето от които в преход обикновената пшеница е най-широко разпространената биологична култура в България следвана от етерично-маслените и лечебни култури орехоплодни слънчоглед лозя и др.

В относително изражение обаче най-разпространено е производство на листни зеленчуци и орехоплодни а площите заети с тези култури са почти напълно отглеждани по този начин. Повече от половината от площите с ягодоплодни култури (с изключение на

ягодите) са сертифицирани като биологични или в преход. Площи засадени с някои видове трайни насаждения и етерично-маслени и лечебни култури също заемат по-голям дял.

Това което привлича вниманието е че добивите на култури които до известна степен са типични за биологичното производство изостават значително в сравнение с конкурентите на общия пазар. Това показва че независимо от по-ниските добиви от биологично производство тези култури имат потенциал за значително разпространение в България.

Като един от инструментите за екологично устойчиво развитие на производството биологичното земеделие е сред основните акценти на Общата селскостопанска политика (ОСП) на ЕС. Неговата подкрепа по ОСП в България се осъществява чрез два основни механизма на Програмата за развитие на селските райони.

Първият механизъм се основава на принципа на единно плащане за площ - сертифицирана или в преход а земеделските стопани са задължени да извършват декларираната дейност в продължение на най-малко 5 години. Прилагането му започна с първия програмен период за България - 2007-2013 като част от мярка 214 „Агроекологични плащания“.

Ефектът на пряката подкрепа не е равностоеен за различните култури. Пример за това са орехоплодните култури - предимно орехи но също и бадеми и лешници. Наличие на плащания по ОСП се превърна в един от основните мотиви за създаване на нови орехови насаждения. Това постепенно допринесе за изкривяване на структурите на овощните градини в България. От 13% от всички засадени през 2007 г. делът на орехите през 2015 г. достига 24% а площта им се увеличава повече от два пъти до 13 хил. ha. Сертифицираните райони и тези в преход в сектора са се увеличили четири пъти в продължение на четири години. Рязък спад през 2014 г. главно вследствие на преходните стопанства е показателен за това че бумът на производството на биологични ядки не е стабилен и не е резултат от пазарно-ориентирани решения а по-скоро се дължи на възможностите за сравнително бързо и лесно усвояване на публични средства. Това налага преразглеждане на подпомагането на биологичното производство на единица площ в съответствие с диференцирането на ставките за различните видове трайни насаждения.

Вторият механизъм стимулиращ интереса е въвеждането на биологичното производство като един от ключовите критерии за оценка на проектите по инвестиционните мерки по ПРСР: 4.1. - за производство и 4.2 - за преработка. Това важи особено за първото приемане по мярка 4.1 когато биологичното производство е имало същото значение

по време на оценката на проекта като тази на критерия за чувствителния сектор. Освен това оценките за този критерий бяха получени както от сертифицирани производители така и от производители в преход. Установените условия и силната конкуренция между предложенията за проекти предизвикаха много кандидати да започнат процедура за сертифициране с единствената цел да осигурят по-големи шансове за одобрение на проекта.

Силно ограничаваният вътрешен пазар продължава да бъде основният проблем за развитието на биологичното земеделие в България. Няма официални данни за стойността на продажбите на биологични храни и напитки в страната но според най-новите оценки на FiBL те възлизат на 1 евро на човек на година или на пазар на стойност 7 млн. евро. Тази стойност е символична на фона на търсенето в ЕС дори да предположим че то ще се увеличава през следващите години. Друг въпрос е че увеличаването на доходите на населението в нашата страна не означава такава драстична промяна. Ниските доходи на преобладаващата част от домакинствата и високият дял на храната и безалкохолните напитки в потребителските им разходи ги правят изключително чувствителни към ценовите нива. Въпреки че биха искали да консумират повече биологични продукти по-голямата част от потребителите не могат да си позволят да платят премията за висока цена която ще осигури устойчивост на пазара за производителите.

Интересът към биологичното производство сред фермерите нараства с по-бърз темп отколкото приходите и пазара за този тип производство съответно. Това несъответствие между търсенето и предлагането упражнява натиск върху ценовата премия и принуждава голяма част от земеделските стопани да реализират своята продукция като конвенционална. По този начин бързото развитие на сектора иначе благоприятно за потребителите „изтрива“ основното предимство на собствения си бизнес модел и прави производителите зависими от обществената подкрепа. Това от своя страна провокира допълнителен интерес към пазарната ниша създавайки порочен кръг за фермерите.

Друго предизвикателство пред вътрешния пазар е степента на разпознаваемост между биологичната продукция и тази която е означена като „еко“ „зелена“ „домашна“ „фермерска“ и т.н. и в голяма степен се ползва от ценовата премия за биологично производство без непременно да бъде придружавана от същите техники и производствени разходи.

При сегашните условия на вътрешно търсене възможност за българските производители представлява близостта до платежоспособни пазари в ЕС. Въпреки че в Общността има големи и традиционни производители някои от тях - например Германия са също и сред водещите вносители на биологична продукция. Основна пречка пред използването на тези пазари е преобладаващият малък размер на стопанствата което прави формирането на достатъчно големи еднородни и сигурни партии трудно постижима задача. На този фон биологичното производство не прави изключение от цялостната картина в българското селско стопанство в която сдружаването е все още по-скоро изключение отколкото правило. В някои направления дори самите производители са единици. Подпомагането безспорно има своя принос за популяризирането на биоземеделieto навлизането на повече производители в сектора и увеличаване на площите. То обаче има и втори аспект. Освен че нарушава баланса между търсене и предлагане то може да е в основата на изцяло погрешен бизнес модел за конкретно стопанство. Когато решението за навлизане в тази ниша е мотивирано основно от възможността за получаване на субсидии и е взето без необходимата подготовка за особеностите на типа производство под въпрос е поставена жизнеспособността на стопанството. Ситуацията се усложнява и от дългосрочния ангажимент за поддържане на биологичното земеделие. Той намалява гъвкавостта на фермерите да преминат отново към конвенционално и да минимизират загубите и пропуснатите ползи. Показателно за този проблем е огромното текучество и неустойчивост на биостопанствата. В тези условия и на базата на вече натрупан опит с използването на публични средства е време да се направи и подкрепи с действия избора за това точно какво биологично селско стопанство искаме в България: способно да печели пазари и генерира доходност или теоретично съществуващо но практически незабележимо. Възможността за ползване на публично финансиране за биологично производство провокира и нездрав интерес към развитие на фиктивно такова. Това оказва натиск върху сертифициращите компании и води в някои случаи до negliжиране и пропуски при изпълнението на изискванията. Необходим е по-ефективен контрол както спрямо сертифициращите компании така и спрямо първоначалното и последващо изпълнение на условията от производителите. В противен случай браншът рискува да загуби доверието на вътрешните потребители и да ограничи силно достъпа си до външни пазари.

ЛИТЕРАТУРА

1. Бюлетини на „Агростатистика“ МЗХГ (<http://www.mzh.government.bg/>).
2. Наредба 11 за условията и реда за прилагане на мярка 214 "Агроекологични плащания" от Програмата за развитие на селските райони (ПРСС) за периода 2007 - 2013 г. (6.04.2009 г.).
3. Наредба № 1 от 7 февруари 2013 г. за прилагане на правилата на биологично производство на растения животни и аквакултури растителни животински продукти продукти от аквакултури и храни тяхното етикетиране и контрола върху производството и етикетирането.
4. Наредба № 4 от 24 февруари 2015 г. за прилагане на мярка 11 "Биологично земеделие" от програмата за развитие на селските райони за периода 2014 - 2020 г. в сила от 27.02.2015 г. издадена от министерството на земеделието и храните обн. дв. бр. 16 от 27 февруари 2015 г.
5. НСИ (<http://www.nsi.bg/>).
6. Регламент (ЕИО) № 2092/91.
7. Регламент (ЕО) № 834/2007 НА Съвета от 28 юни 2007 година относно биологичното производство и етикетирането на биологични продукти и за отмяна на Регламент (ЕИО) № 2092/91.
8. Ситуационно-перспективен анализ МЗХГ 2018юли 2017 г.
9. Състояние на оранжерийния сектор в България Б. Иванов П. Кировски А. Джоджова ИАИ – София С 2015.
10. EUROSTAT (<http://ec.europa.eu/eurostat>).
11. FAOSTAT (<http://faostat3.fao.org/home/E>).
12. <http://statistics.fibl.org/europe.html>.
13. <http://statistics.fibl.org/world.html>.
14. <http://statistics.fibl.org/world/selected-crops-world.html>.
15. <http://www.fao.org/organicag/oa-countrydata/en/>.
16. The World of Organic Agriculture 2016 (<http://www.fibl.org>).
17. USDA – Economic Research Service (<http://www.ers.usda.gov>).