



Аграрен университет – Пловдив, Научни трудове, т. LXV, кн. 1, 2023 г.  
Научна конференция „Ролята на фамилния бизнес за устойчиво развитие“  
Agricultural University – Plovdiv, Scientific Works, vol. LXV, book 1, 2023  
Scientific Conference "The role of family business for sustainable development"

[DOI: 10.22620/sciworks.2023.01.013](https://doi.org/10.22620/sciworks.2023.01.013)

**ВЪЗМОЖНОСТИ ЗА РАЗВИТИЕ НА СЕМЕЙНОТО ЗЕМЕДЕЛИЕ В ЮЖЕН  
ЦЕНТРАЛЕН РАЙОН  
OPPURTUNITIES FOR DEVELOPMENT OF FAMILY FARMING IN SOUTH  
CENTRAL REGION**

**Крум Христов\*, Росица Белухова-Узунова.  
Krum Hristov\*, Rositsa Beluhova-Uzunova.**

Аграрен университет- Пловдив  
Agricultural University-Plovdiv

\*E-mail: [hristov@au-plovdiv.bg](mailto:hristov@au-plovdiv.bg)

**Резюме**

Семейните ферми играят важна роля в селските райони на Европейския съюз и България. Те са ключов фактор за продоволствената сигурност и повишават жизнеността и конкурентоспособността. Южен Централен район е регионът, където са регистрирани най-голям брой стопанства и се наблюдава най-балансирана структура на земеделието. Това обосновава необходимостта от по-задълбочено изследване на измененията в различни характеристики на земеделските стопанства в района. Целта на проучването е да се проследят промените и тенденциите в семейното земеделие в Южен Централен район, да се открият предизвикателствата и да се посочат възможностите за развитие през новия програмен период 2023-2027. Въз основа на анализа може да се обобщи, че се наблюдава задълбочаване на концентрацията на ИЗП и икономически размер в едрите структури, докато малките семейни ферми изчезват и не успяват да се развият и реализират потенциала си. Южен Централен район се очертава като регион с по-балансирана структура и важно значение на интензивните култури и животновъдството. В тази връзка е необходимо приоритизирането им и запазване на тяхното значение. Семейните ферми остават основен източник на доходи в селските райони. Следователно аграрната политика трябва да вземе предвид тяхната жизненоважна роля и да предложи мерки, добре проектирани за техните различни нужди и модели на развитие.

**Ключови думи:** фамилни стопанства, дисбаланси, аграрна политика, устойчиво развитие

### **Abstract**

Family farms play an important role in the rural areas of the European Union and Bulgaria. They are a key factor for food security and increasing vitality and competitiveness. The South Central Region is the region with the largest number of farms and the most balanced structure of agriculture. Therefore, the study observes the changes in various characteristics of agricultural holdings in this area. The aim of the paper is to outline the changes and trends in family farming in the South Central Region, to highlight challenges and opportunities for development in the new programming period 2023-2027. Based on the analysis, it can be summarized that there is a higher concentration of utilized agricultural area and economic size in large structures, while small family farms disappear and struggle to develop and realize their potential. The South Central Region emerges as a region with a more balanced structure and importance role of intensive crops and livestock. In this regard, it is necessary to prioritize them and preserve their importance. Family farms remain the main source of income in rural areas. Therefore, agricultural policy should consider their vital role and propose measures and financial support for their different needs and development models.

**Key words:** family holdings, imbalance, agricultural policy, agricultural policy, sustainable development

### **ВЪВЕДЕНИЕ**

Семейните ферми играят важна роля в селските райони на Европейския съюз и България. Те са ключов фактор за продоволствената сигурност и повишават жизнеността и конкурентоспособността на селските общини. В исторически план семейните ферми са първите форми на фамилия и малък бизнес в света. Настоящите предизвикателства, свързани с нарастващото население, изменението в климата и намаляване на биоразнообразието, пораждаат загриженост относно сигурността и устойчивостта на хранителната система. Семейното земеделие играе решаваща роля в европейския аграрен сектор. Това е преобладаващият модел на земеделие, който представлява повече от 90% от броя на стопанствата в ЕС. Семейното земеделие се счита за основен източник на доходи и заетост за селското население (European statistics explained, 2019). В контекста на глобалните предизвикателства и тези на национално ниво е важно да се съсредоточи вниманието върху проблемите и възможностите, пред които са изправени семейните ферми.

Южен Централен район е регионът, където са регистрирани най-голям брой стопанства и се наблюдава най-балансирана структура на земеделието (Beluhova-Uzunova et.al., 2018). Това обосновава необходимостта от по-задълбочено изследване на измененията в различни характеристики на земеделските стопанства в района.

Целта на проучването е да се проследят в промените и тенденциите в семейното земеделие в Южен Централен район, да се открият предизвикателствата и да се посочат възможностите за развитие през новия програмен период 2023-2027.

## **МАТЕРИАЛИ И МЕТОДИ**

Въпреки че терминът „семейна ферма“ е широко разпространено понятие, в научната литература дефинициите варират в широки граници и зависят от контекста, страната и целта на проучването (FAO, 2016). Едно от най-ранните определения е предложено от Маркс (1867). Семейните ферми се дефинират като малки ферми, ангажирани в производство, базирано на семеен труд, където науката не намира приложение.

Най-често цитираното определение за семейно земеделие е това на Gasson и Errington (1993). Тяхното изследване е фокусирано върху шест елемента и очертава семейни и териториални връзки в допълнение към труда и управлението. ФАО (FAO) определя семейните ферми „като управлявани от семейство и разчитащи предимно на семеен труд. Семейството и фермата са свързани, еволюират съвместно и комбинират икономически, екологични, продуктивни, социални и културни функции“ (FAO, 2014, 2016). На тази основа Евростат (2019) разглежда семейните ферми като „ферми, в които най-малко 50% от работната сила е семейна.“ (European Statistics explained, 2019)

Значението и бъдещето на семейните ферми са широко дискутирани в проучване на IPC-IG (2016). Въз основа на това изследване могат да бъдат очертани някои основни характеристики на семейните ферми. Проучването определя като важна характеристика на семейното стопанство, че то има контрол върху основните ресурси във фермата, което дава автономия. Друга черта е свързана със семейните ферми като източник на доходи и заетост. Семейните стопанства допринасят за селската икономика и са свързани с понятия като плуриактивност и многофункционалност (Kinsella et.al, 2006).

В зависимост от контекста, отделните проучвания очертават различни дефиниции на семейна ферма. Те най-често се основават на: (1) заетостта (2) управлението; (3) производствената структура; и (4) бизнес риска.

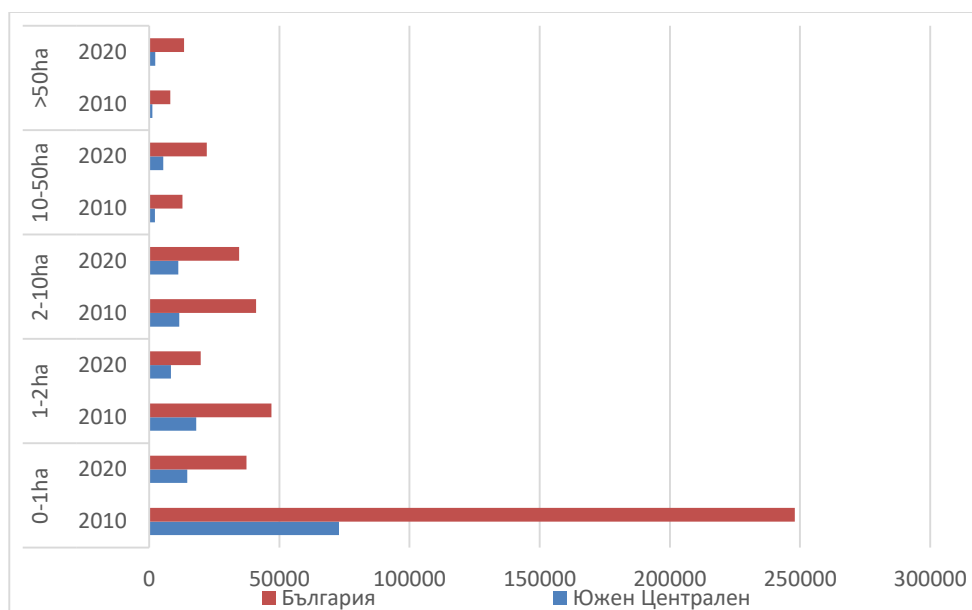
В настоящото изследване е използвана методиката Евростат за дефиниране на семейните ферми, а проучването се базира на данните от Министерството на земеделието и храните - Преброяването на земеделските стопанства през 2010г. и 2020г.

## **РЕЗУЛТАТИ И ОБСЪЖДАНЕ**

Според Евростат семейните ферми са доминиращи структури в ЕС и представляват над 95% от всички стопанства. Подобни са тенденциите в България, където делът на фамилените ферми е 94.4%. На база на тези данни е обосновано използването на резултатите от Преброяването на земеделските стопанства.

Динамиката в броя стопанства на база на размер на ИЗП е представена на фигура 1. На национално ниво броят стопанства намалява с 64%, докато в Южен Централен район този показател е по-нисък 60%. Ясно се очертава значителният спад на фермите в първите две групи между 0 и 2 хектара. Най-съществено е намалението на стопанства до 1 хектар- над 80% в Южен Централен район и над 85% в България. Без съществена динамика е броят стопанства в групата 2-10 хектара. В Южен Централен район тя намалява с едва 6%, срещу 16% на национално ниво. Противоположни са

тенденциите в последните две групи, които съставляват най-големите ферми над 10 хектара. При тях се наблюдава ръст, който е най-съществен при стопанствата над 50 хектара - с цели 60% в Южен Централен район.



**Фигура 1:** Разпределение на стопанствата по размер на ИЗП  
**Figure 1:** Distribution of holdings by size of UAA

*Източник: Министерство на земеделието и храните, Преброяване на земеделските стопанства*

*Source: Ministry of agriculture and food, Farm structure survey*

Интерес представлява и самата структура на стопанствата в района- относителният дял на малките ферми до 1 хектар съществено намалява– те са 68% от всички стопанства през 2010г., докато по данни от последното преброяване тези ферми са едва 34%. От друга страна, най-значим е ръстът в относителния дял на стопанствата 2-10хектара, които вече са 26% от всички стопанства, срещу едва 10% през 2010г. Най-големите структури над 50 хектара са над 5% от всички стопанства. На национално ниво тенденциите са сходни, но стопанствата до 1 хектар заемат още по-малък дял- едва 29% от всички ферми, докато тези над 50 хектара вече са 10% от стопанствата срещу едва 3% през 2010г.

Ясно проличават тенденции на намаляване на броя на малките стопанства и нарастване на големите. Това свидетелства за съществени предизвикателства пред дребните фамилни ферми, които не успяват да останат в бизнеса за сметка на едрите юридически лица и компании, които не са от семеен тип. На национално ниво тенденциите на спад са още по-осезаеми в сравнение с Южен Централен район.

От друга страна на национално и регионално ниво се наблюдава концентрация на ИЗП в едрите стопанства. Фермите до 1 хектар са притежатели на над 6% от ИЗП през 2010 срещу едва 1% през 2020 в Южен Централен район. Големите структури над 50 хектара вече концентрират 71% от ИЗП срещу 67% през 2010г. В България тенденциите на поляризация са още по-съществени. Едрите стопанства над 50 хектара съставляват над 83% от ИЗП, а малките ферми до 1 хектар притежават едва 0.3% от ИЗП.

Регистрираните резултати ясно показват, че въпреки политиката на ОСП за подкрепа на малките ферми и запазване на фамилия бизнес, финансовите средства по линия на Първи стълб и начина на формирането им, подкрепят структурите с по-голям размер, предимно специализирани в производството на екстензивни култури.

Друг важен показател е разпределението на животинските единици (Фигура 2).



**Фигура 2:** Брой стопанства и животински единици 2010-2020  
**Figure 2:** Number of holdings and livestock units 2010-2020

*Източник: Министерство на земеделието и храните, Преброяване на земеделските стопанства 2020*

*Source: Ministry of agriculture and food, Farm structure survey*

Южен Централен район е регионът с най-голям брой животински единици. Те представляват 24% от всички ЖЕ в страната. За периода 2010-2020 не се наблюдават съществени вариации в този относителен дял. От друга страна, броят на стопанства с животни е 29% от всички ферми с ЖЕ в страната през 2020г. срещу 39% през 2010г.

Що се отнася до броя ЖЕ в страната те са намалели с 10%, а показателят е сходен в Южен Централен район – 9.8%. Това показва сравнително стабилни резултати.

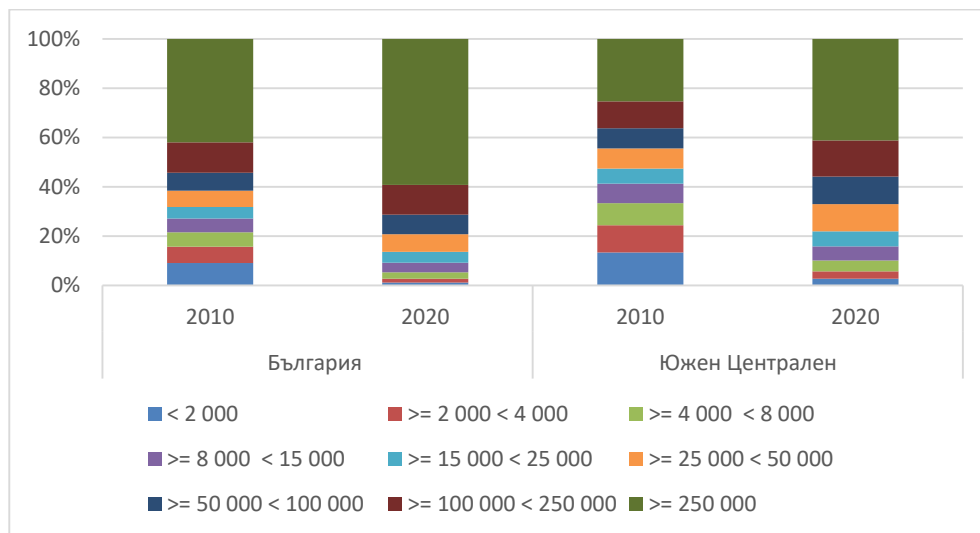
Други са тенденциите при броя стопанства- на национално ниво те намаляват с 75% срещу над 80% в Южен Централен район. Това свидетелства за сериозни предизвикателства в този подотрасъл на земеделието.

Данните показват ясно, че Южен Централен район е ключов за развитието на животновъдството, особено говедовъдството. Според преброяването на земеделските стопанства, той е следван от Югоизточен район с 21% от всички ЖЕ. Подобни резултати свидетелстват за потенциала на района за развитие на екстензивни производства.

Трябва да се подчертае, че сектора на животновъдството е изправен пред редица предизвикателства след присъединяването към ЕС, свързани с изискванията от страна на ЕС и конкурентния натиск от други страни-членки (Beluhova-Uzunova et.al., 2018).

Друго важно направление на секторния анализ е проследяването на тенденциите в общата стандартна продукция (фигура 3)

Сравнението между България и Южен Централен район показват сериозни различия що се отнася до концентрацията на стандартна продукция.



**Фигура 3:** Разпределение на обща стандартна продукция по икономически размер (%)

**Figure 3:** Distribution of standard output by economic size (%)

*Източник: Министерство на земеделието и храните, Преброяване на земеделските стопанства 2020*

*Source: Ministry of agriculture and food, Farm structure survey*

Явна е сравнително по-балансираната структура на земеделието в Южен Централен район, докато на национално ниво се наблюдава сериозна концентрация на генерирана продукция в по-големите по икономически размер стопанства.

През 2010г. стопанствата с икономически размер до 2000 EUR са концентрирали 9% от стандартната продукция срещу едва 1.1% през 2020. Сериозен спад се наблюдава и в Южен Централен район. Тези ферми са генерирали 13% от СПО срещу едва 2.6% през 2020г.

От друга страна, едрите структури над 250 000 EUR концентрират над 59% от общата стандартна продукция през 2020г. срещу 42% през 2010г. Сериозно нарастване е регистрирано и в Южен Централен регион- от 25% през 2010г. на цели 42% през 2020г. В допълнение, средните стопанства не концентрират сериозен икономически размер нито на национално, нито на регионално ниво. Наблюдава се отчетлива тенденции на концентриране на стандартна продукция и ИЗП в едрите структури.

Обезпокояващо е, че средните и малките семейни ферми остават в периферията и срещат сериозни предизвикателства.

За преодоляване на регистрираните дисбаланси на национално и регионално ниво е необходима промяна в приоритетите на аграрната политика.

На база на собствено проучване Христов (2018) и Beluhova-Uzunova et.al. (2021), разграничават няколко основни модела на семейни ферми: (1) максимизиращи печалбата; (2) ферми, за които земеделието е основен източник на заетост и доходи; (3) ферми, за които земеделието е допълнителен източник на доходи; (4) хоби-фермери. Те изискват различни мерки и политики, за да се справят с предизвикателствата, които срещат след присъединяването към ЕС.

Семейните ферми, максимизиращи печалбата генерират добри доходи и имат конкурентни предимства в сравнение с другите семейни стопанства. На практика тяхното поведение е много близко до това на големите юридически лица. Следователно тези ферми са по-успешни при достъпа до инвестиционна подкрепа по Стълб II. От друга страна, техният брой е малък и не изисква специфични целенасочени мерки на национално и Европейско ниво. Въпреки това този тип стопанства трябва да бъдат стимулирани да внедряват нови технологии, иновации и да са ориентирани към устойчиво и органично земеделие.

Повечето от семейните ферми са по-малки от стопанствата, максимизиращи печалбата. За тази група селското стопанство може да се счита за основен източник на доходи. В Европейския съюз тези ферми са най-важната селскостопанска структура. (Beluhova-Uzunova et.al, 2021). Подпомагането по линия на ОСП може да има значителен ефект върху тях поради техния съществен потенциал. В някои държави-членки тези ферми са изправени пред сериозни трудности при кандидатстване и получаване на финансова подкрепа за инвестиции (Gordon et.al., 2009). В България, въпреки че инвестиционните мерки на ПРСР предоставят възможности за подпомагане на малки и средни семейни стопанства, изискванията могат да

бъдат изпълнени главно от най-едрите, поради голямата по обем документация и множеството административни процедури. Това изисква повишаване на консултантската подкрепа и преразглеждане до колко голяма част от правилата и документите свързани с подкрепата реално са необходими.

В другите модели на поведение на семейните ферми земеделието е източник на допълнителен доход, а не основна дейност. Поради глобалните предизвикателства се наблюдава намаляване на доходите от неземеделски дейности в селските райони и правителството трябва да се съсредоточи върху социалните мерки. В някои страни членки, включително България, земеделието е допълнителен доход за пенсионерите. Останалите доходи на тези производители идват от различни видове пенсии, които често са ниски. Следователно за тях земеделието е жизненоважно, въпреки че нямат значителен потенциал за растеж и развитие. От друга страна, тези стопанства са много важни в процесите на намаляване на бедността в страната. За този тип ферми биха могли да бъдат полезни мерки с по-силна социална насоченост.

Последния модел стопанства, хоби-фермерите, имат различни мотиви - свободно време, желание за консумация на екологично чисти и качествени продукти, туристически дейности и др. Тези ферми могат да бъдат класифицирани като "бутикови" или "хоби ферми", които нямат голямо икономическо значение на този етап. Не може да се очаква те да бъдат сериозно засегнати от различните инструменти на селскостопанската, икономическата или социалната политика. С промените в начина на живот и връщането към селото, обаче, значението на тези семейни ферми в бъдеще може да се увеличи.

Създадена през 1962 г., през последните 60 години ОСП на ЕС се промени и разви, но семейното земеделие остава един от основните официални приоритети. Въпреки това многобройни проучвания (Pe'er et al, 2018, Terluin, Verhoog, 2018) посочват, че финансовата подкрепа е неравномерно разпределена и неефективно насочена. Следователно инструментите за подкрепа на семейните фермери могат да бъдат доразвити (European Commission, 2018, Sadłowski, 2020)

Новият програмен период дава нови възможности чрез разработване на национални планове и опростяване на процедурите по кандидатстване по различни мерки. Въпреки това въпросителните относно периода 2023-2027г. остават повече от отговорите и е необходимо приоритизирането на фамилените стопанства, които макар да намаляват значението си, остават ключови, особено в райони с по-ниско икономическо развитие (Beluhova-Uzunova et.al, 2022).

## ИЗВОДИ

Въз основа на анализа могат да бъдат очертани няколко основни извода: (1) Семейните ферми остават важна част от икономиката на селските райони и играят ключова роля в социалното развитие и поддържането на биологичното разнообразие; (2) Наблюдават се задълбочаване на



тенденциите на концентрация на ИЗП и икономически размер в едрите структури, докато малките семейни ферми изчезват и не успяват да се развият и реализират потенциала си; (3) Южен Централен район се очертава като регион с по-балансирана структура и важно значение на интензивните култури и животновъдството. В тази връзка е необходимо приоритизирането им и запазване на тяхното значение; (4) Семейните ферми остават основен източник на доходи в селските райони. Следователно аграрната политика трябва да вземе предвид тяхната жизненоважна роля и да предложи мерки, добре проектирани за техните различни нужди и модели на развитие.

Семейните фермери са ключов фактор за устойчиво развитие на селските райони. Тези земеделски стопанства имат личен интерес от опазване на околната среда, както и от повишаване на социално-икономическото развитие на селските райони, като те запазват традициите и спомагат за обновяване на поколенията в земеделието. От друга страна, различните типове фермери реагират по различен начин на селскостопанската политика. Познаването и спазването на спецификата на отделните групи семейни ферми може да помогне на правителството в България при реализирането на ОСП през новия програмен период.

#### REFERENCES

- Beluhova-Uzunova R, Hristov K, Shishkova M., 2021.* Family farming in the context of global challenges. Scientific Papers-Series Management Economic Engineering in Agriculture and Rural Development. 2021:71-80
- Beluhova-Uzunova R, Shishkova M, Hristov K. 2022.* Socio-Economic Challenges For Regions And Agriculture In The New Member-States. Scientific Papers Series Management, Economic Engineering in Agriculture and Rural development. 2022 Apr 1;22(2):1-7.
- Beluhova-Uzunova, R., Hristov, K., Shishkova, M., 2018.* Structure of Bulgarian agriculture 10 years after the accession to the EU, Scientific Papers Series Management, Economic Engineering in Agriculture and Rural Development Vol. 18(2), 29-34
- European Commission, 2018.* The CAP 2021 –2027; Legislative Proposal 2018; Questions and Answers. Brussels. European Commission, DG for Agriculture and Rural Development, Directorate C. Strategy, simplification and policy analysis; C.1. Policy perspectives.
- Eurostat statistic explained, 2019.* Agriculture statistics - family farming in the EU, [https://ec.europa.eu/eurostat/statistics-explained/index.php/Agriculture\\_statistics\\_-\\_family\\_farming\\_in\\_the\\_EU](https://ec.europa.eu/eurostat/statistics-explained/index.php/Agriculture_statistics_-_family_farming_in_the_EU), Accessed on 15.02.2023.
- FAO, 2014.* Identifying the “family farm”. An informal discussion of the concepts and definitions, Rome, 2014
- FAO, 2016.* Family farming in Europe and Central Asia: history, characteristics, threats and potentials, FAO and UNDP, 2016.
- Gasson, R., Errington, A., 1993,* The Farm Family Business. CAB International, Wallingford, UK

- Gorton, M., Hubbard, C., Hubbard, L., 2009. The Folly of the European Union Policy Transfer: Why the Common Agricultural Policy (CAP) Does Not Fit Central and Eastern Europe. *Regional Studies* 43(10),1305-1317.
- Hristov, K., 2018. Opportunities for development of family farming. Dissertation International Policy Centre for Inclusive Growth (IPC-IG) Working Paper No. 153, 2016.
- Kinsella, J., Renting, H., Gorman, M., Knickel, K., Roep, D., 2006. The Driving Forces of Rural development: A Comparative Analysis, in: O'Connor, D., Renting, H., Gorman, M. and Kinsella, J. (eds.), *Driving Rural Development: Policy and Practice in Seven EU Countries*, Van Gorcum, Assen, The Netherlands, 233-261
- Marx, K., 1867. *Das kapital: kritik der politichenoekonomie*, Vol. 1. Hamburg, Germany: Verlag von Otto Meissner, pp.15.
- Ministry of agriculture and food, 2012. Farm structure survey, 2010
- Ministry of agriculture and food, 2022. Farm structure survey, 2020
- Pe'er, G., Zinngrebe, Y., Moreira, F., Müller, R., Sirami, C., Passoni, G., Clough, D., Bontzorlos, V., Bezák, P., Möckel, A., Hansjürgens, B., Lomba, A., Schindler, S., Schleyer, C., Schmidt, J., Lakner, S., 2017. Is the CAP fit for purpose? An evidence-based fitness check assessment, 1824 (German Centre for Integrative Biodiversity Research (iDiv) Halle-Jena-Leipzig, Leipzig, 2017).
- Sadłowski, A., 2020. The planned reform of the Common Agricultural Policy with particular reference to the direct support system. *Agric. Econ. – Czech*, 66:381–390
- Terluin, I., Verhoog, D., 2018. *Distribution of the payments of the CAP's first pillar to farms in the EU*. Wageningen, WUR, Report 2018-039