



**ФАКТОРИ ЗА УСТОЙЧИВО РАЗВИТИЕ НА БЪЛГАРСКОТО МЛЕЧНО  
ГОВЕДОВЪДСТВО  
DETERMINANTS OF SUSTAINABILITY OF DAIRY FARMING IN BULGARIA**

**Димо Атанасов  
Dimo Atanasov**

**E-mail: dimo1@dir.bg**

**Abstract**

The sustainability of agriculture is a complex issue, combining a large number of interdependent factors, processes and institutions. Dairy farming in Bulgaria is an important sector of the national economy. Milk production in the country is undergoing serious changes in order to comply with the standards of the Common Agricultural Policy of the EU. That is why it is vital to investigate and analyze the factors that influence its sustainable development and promote contemporary solutions.

**Key words:** dairy farming, sustainable development, factors.

**ВЪВЕДЕНИЕ**

Една от основните цели на европейската аграрна политика е да има устойчив и ефективен фермерски сектор, който използва безопасни и екологосъобразни методи за производство и осигурява качествена продукция в съответствие с потребителските изисквания. Устойчивостта се разглежда като ключов елемент за постигане на печалившо в дългосрочен план бъдеще за фермерството и селските райони (Van Passel et al., 2007; Ivanova, 2005). Производството на мляко е изправено пред няколко предизвикателства от гледна точка на неговите икономически, социални и екологични измерения в контекста на устойчивото развитие:

- Загрижеността за околната среда се засилва в обществото през последните години.
- Консуматорските предпочитания се изместват към по-качествени или произведени по биологичен път храни.
- Загрижеността на хората за хуманно отношение към животните нараства, което се отразява и на нормативната уредба в селското стопанство.
- Икономическата ефективност на производството и качеството на фермерския живот, от друга страна, също са определящи показатели за дългосрочната устойчивост на стопанствата.

- Икономическата криза през последните години допълнително усложнява социално-икономическите измерения на селскостопанската дейност.

#### **МАТЕРИАЛИ И МЕТОДИ**

Проучването е направено в рамките на научноизследователски проект към НИЦ на АУ – Пловдив и обхваща периода 2008-2010 г. Разработката се базира на теоретико-методологическо изследване и синтезиране на информация от разнообразни български и чужди източници. Методиката е адаптирана от множество предхождащи изследвания, предимно в САЩ, Холандия и други европейски страни, като е съобразена с конкретните природно-климатични, икономически и институционални особености на млечното говедовъдство в България. Устойчивостта на тези стопанства се изследва с набор от икономически, социални и екологични показатели: продуктивност, печалба, рентабилност, енергийна ефективност, биоразнообразие, управление на отпадъците, качество на фермерския живот, хуманно отношение към животните, качество на млякото. Събраната информация от анкетите е синтезирана, а получените резултати по отделните показатели са преобразувани към скала от 0 до 10.

#### **РЕЗУЛТАТИ**

Устойчивостта или устойчивото развитие на който и да е сектор на селското стопанство и в частност на млечното говедовъдство зависи от:

1. Входящите ресурси (ресурсната база). Това са количеството и качеството на всички необходими ресурси (капитали) за конкретната дейност. Тук капиталът се разглежда като: природен, човешки, материален и социален.

2. Производствената ефективност на стопанството. Начинът, по който входящите ресурси се използват и превръщат в полезни блага.

3. Пазарът на мляко и млечни продукти. Той определя икономическата ефективност на бизнеса. Тук основна роля играят изкупните цени на млякото и начинът, по който този пазар се регулира.

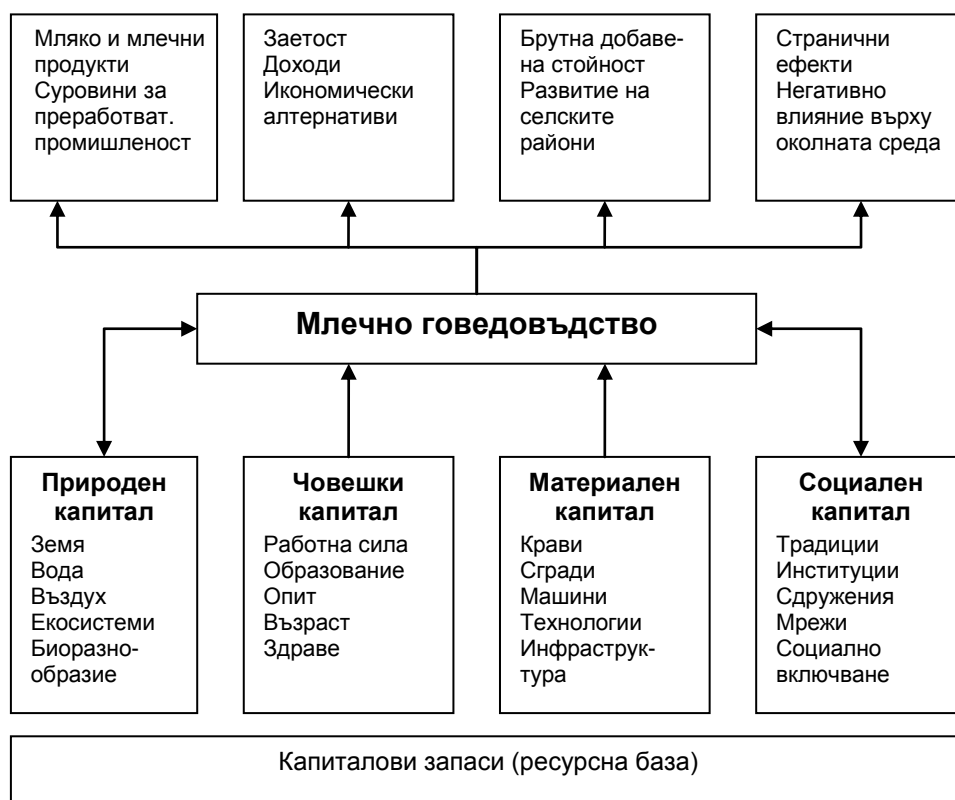
Мултифункционалността на млечното говедовъдство се дефинира от множеството ефекти, които секторът има върху социално-икономическата, екологичната и институционалната среда, в която се развива (фиг. 1).

Една ферма се възприема като устойчива, ако се характеризира с някои или с всички от следните особености:

- Поддържа стабилни нива на производство;
- Поддържа и обогатява природния си капитал;
- Осигурява препитание на фермера и семейството му;
- Поддържа културните традиции в селския район.

Производството на мляко и млечни продукти, осигуряването на заетост и доходи, поддържането на местни традиции и влиянието върху околната среда са директните ефекти от тази дейност върху локалната икономика. Освен директен импакт млечното говедовъдство има и индиректен такъв, които е резултат от мултиплициращия ефект на доходите, формирани в отрасъла и похарчени или реинвестирани в локалната икономика. Тези

разходи се отразяват върху поддържането на различни други дейности в региона: магазини, банки, ресторанти, бензиностанции, консултантски фирми, счетоводители и т.н. С други думи, значението на животновъдството има няколко измерения, които основно се свързват с ролята му за създаването на жизненонеобходимите за обществото земеделски продукти и блага, на суровини за преработвателната промишленост, от значението му за опазване на околната среда и биологичното разнообразие, диверсификацията на производството и за развитието на селските райони.



Източник: собствени проучвания

**Фиг. 1.** Мултифункционалност и факторна обусловеност на млечното говедовъдство

В България има голямо разнообразие от млечни ферми от гледна точка на тяхната структура, на методите и системите за отглеждане. Най-голям е броят на малките ферми, което се отнася и за област Пловдив, където стопанствата, отглеждащи между 1 и 4 млечни крави, са 6924 през октомври 2009 г. или това представлява 81,04% от всички млекопроизводители. Въпреки голямата им численост, те притежават едва 28,44% от млечното стадо (табл.1). От друга страна, големите ферми с над 50 продуктивни животни са едва 1% от всички

регистрирани млекопроизводители в областта през 2009 г., но те притежават близо 25% от кравите и произвеждат над 30% от млякото.

**Таблица 1**

Структура на млечния сектор в област Пловдив, 2009 г.

	Бр. ферми	%	Бр. крави	%
1-4 крави	6924	81,04	12 133	28,44
5-10 крави	906	10,60	6064	14,21
11-20 крави	346	4,05	4886	11,45
21-50 крави	282	3,30	8924	20,91
> 50 крави	86	1,00	10 661	24,99
<b>Общо</b>	<b>8544</b>	<b>100</b>	<b>42 668</b>	<b>100</b>

*Източник: собствени изчисления*

Така групирани, млекопроизводителите в Пловдивска област за целите на изследването ги диференцираме в пет клъстера. В клъстер 1 попадат най-малките ферми с размер 1-4 млечни крави. От всичките 6924 повече от половината или 3634 стопанства отглеждат само по една крава, 1860 стопанства – по 2 крави, 941 ферми притежават по 3 крави, а с по 4 млечни крави са 489 млекопроизводители. От тази група са селектирани 14 ферми, които през 2009 и 2010 г. бяха анкетирани и след обработка на информацията състоянието им по използваните девет показателя изглежда така (табл. 2).

В клъстер 2 има общо 906 стопанства в Пловдивска област. Те са с размер 5-10 млечни крави, а в изследването попадат седем от тях. Както се вижда от табл. 2, оценките по скалата от 0 до 10 на отделните показатели са значително по-добри от групата на най-малките ферми. В област Пловдив през октомври 2009 г. фермите с размер 11-20 млечни крави са 346 или това е 4,05% от всички стопанства в сектора. Те попадат в клъстер 3 и резултатите от изследването им са представени на фиг. 2.

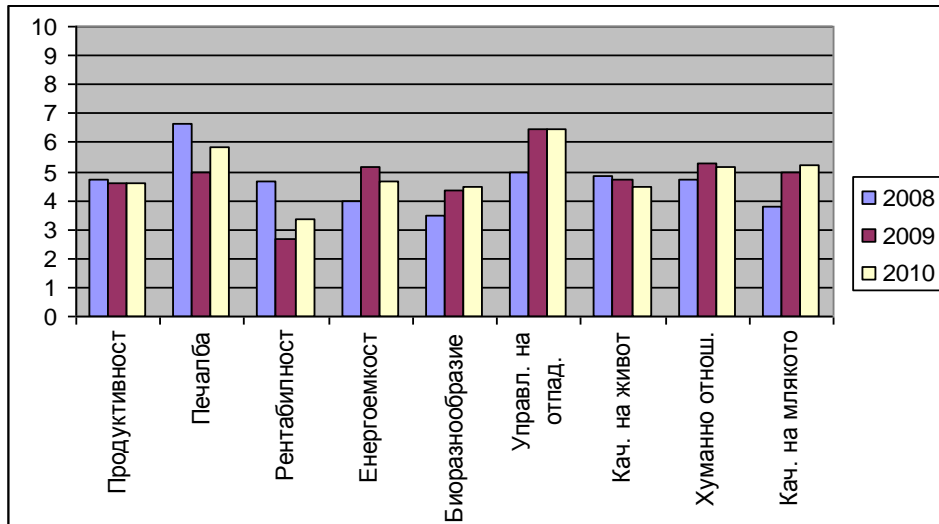
**Таблица 2**

Устойчивост на фермите от клъстер 1 и клъстер 2

Показател	Клъстер 1			Клъстер 2		
	2008	2009	2010	2008	2009	2010
Продуктивност	1,56	1,56	1,76	2,98	2,91	3,37
Печалба	3,57	3,39	3,54	6,43	5,71	5,83
Рентабилност	3,00	2,57	3,00	4,57	4,29	5,67
Енергийна ефективност	2,43	2,79	3,50	3,86	4,00	4,67
Биоразнообразие	2,86	3,14	3,50	3,86	4,14	4,50
Управление на отпадъците	3,21	3,48	3,65	4,82	5,00	5,62
Качество на живот	4,28	4,22	4,44	4,88	5,00	5,14
Хуманно отношение	4,34	4,94	4,93	4,64	4,76	5,28
Качество на млякото	2,45	2,76	3,69	3,88	4,49	4,76

<b>Комбиниран индекс за УР</b>	<b>3,08</b>	<b>3,21</b>	<b>3,56</b>	<b>4,44</b>	<b>4,48</b>	<b>4,98</b>
--------------------------------	-------------	-------------	-------------	-------------	-------------	-------------

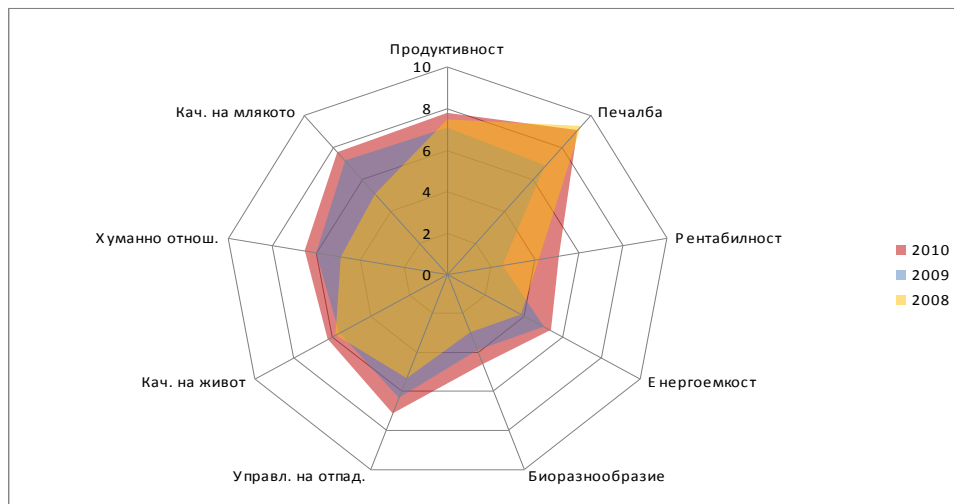
Източник: собствени изчисления



Източник: собствени изчисления

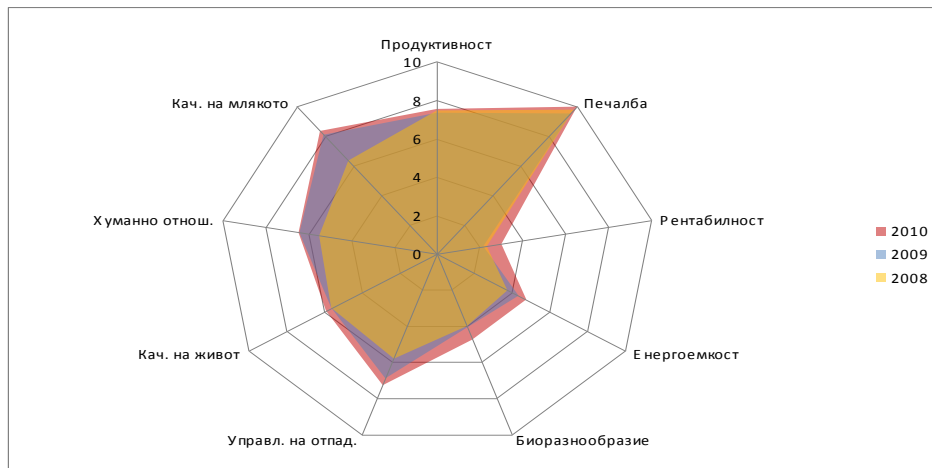
Фиг. 2. Динамика в показателите за УР на фермите от клъстер 3

Клъстери 4 и 5 обединяват ферми с размер на продуктивното стадо 21-50 и с > 50 млечни крави. В изследването попадат 11 ферми от клъстер 4 и 12 от клъстер 5. Устойчивостта им е представена на фиг. 3 и фиг. 4.



Източник: собствени изчисления

**Фиг. 3.** Устойчивост на фермите от клъстер 4



Източник: собствени изчисления

**Фиг. 4.** Устойчивост на фермите от клъстер 5

#### LITERATURA

- Ivanova, B., 2005. Kooperatsiite v selskoto stopanstvo - faktor za ustoychivo zemedelsko razvitie. – Upravlenie i ustoychivo razvitie, br. 3-4, 23-26.
- Van Passel, S., F. Nevens, E. Mathijs, G. Van Huylenbroeck, 2007. Measuring farm sustainability and explaining differences in sustainable efficiency.
- OECD, 2004 Agriculture, Trade and the Environment: The Dairy Sector.

**Рецензент – проф. д-р Алекси Алексиев**  
**E-mail: a.alexiev@au-plovdiv.bg**